



Modum kommune



# Kommunedelplan for oppvekst / 2022-2032

Vedtatt i k-sak 08/23

## INNHold

1.	Formål med en oppvekstplan .....	3
1.1.	FNs Bærekraftsmål .....	4
1.2.	Medvirkning i planarbeidet .....	5
1.3.	Mål for barnehager og skoler i Modum .....	5
2.	Oppvekst i Modum.....	7
2.1.	Barn og unge i Modum .....	8
2.2.	Barnehagene i Modum.....	9
2.3.	Grunnskolene i Modum.....	11
3.	Kompetanse for livsmestring .....	13
3.1.	Folkehelse og livsmestring.....	14
3.2.	Demokrati og medborgerskap.....	15
3.3.	Bærekraftig utvikling - kunnskap om miljø og klimautfordringene .....	15
4.	Trygg og god oppvekst .....	17
4.1.	Barn og unges medvirkning.....	18
4.2.	Trygge og gode overganger .....	19
4.3.	Foreldresamarbeid .....	20
4.4.	Laget rundt barna .....	21
5.	Kvalitet i barnehager og skoler .....	22
5.1.	Profesjonsfellesskapet i barnehager og skoler.....	23
5.2.	Grunnleggende ferdigheter.....	23
5.3.	Undervisningspraksis og vurdering .....	25
5.4.	Inkluderende praksis og spesialpedagogisk arbeid .....	26
5.5.	Barn og unge med stort læringspotensial .....	28
5.6.	Gjennomføring av videregående skole.....	28
6.	Struktur for god oppvekst .....	30
6.1.	Befolkningsendringer og framskrivinger til 2040 .....	31
6.2.	Barnehager tilpasset behovene.....	32
6.3.	Grunnskoler for framtidens læring.....	32
7.	Organisatoriske konsekvenser av planforslaget .....	34

# 1. Formål med en oppvekstplan

En langsiktig plan for oppvekstområdet i Modum skal være retningsgivende for politiske og administrative beslutninger i planperioden. Oppvekstplanen beskriver overordnede mål og delmål, og er et styringsverktøy for kommunen som barnehage- og skoleeier. Oppvekstplanen skal følges opp av en årlig handlingsplan som viser prioritert utviklingsarbeid og tiltak.

Oppvekstplanen beskriver nåsituasjonen og peker på kommende utfordringer for kommunen. Planen beskriver mål for det kvalitative innholdet i kommunale barnehager og skoler. I tillegg kan oppvekstplanen gi føringer for hvordan tjenestene skal organiseres i perioden, og eventuelle lokale satsingsområder utover nasjonale satsingsområder. Innholdet i planen, og hvordan arbeidet med planen skulle gjennomføres, ble beskrevet i et planprogram som ble vedtatt av kommunestyret i juni 2021, sak 112/21.

Kommunestyret har vedtatt at FNs bærekraftsmål skal legges til grunn for kommunale planer. I kommuneplanens samfunnsdel er det valgt ut de 12 målene som er mest aktuelle for Modum, systematisert under: Sosial bærekraft, Økonomisk bærekraft, Miljømessig bærekraft og Samarbeid. Kommuneplanens samfunnsdel, med satsingsområdene 1) aktivt deltakende liv, 2) økt attraktivitet, 3) miljø- og klimavennlig kommune og 4) dialog og samarbeid, legger føringer for oppvekstplanen. Arbeidet med de fire satsingsområdene er forutsetninger som ligger til grunn for innholdet i oppvekstplanen.

Oppvekstplanen dekker ikke alle områdene som omfatter barn og unge, men virker sammen med både Helse- og velferdsplanen, som beskriver kommunens arbeid for barn og unges helse, og Kommunedelplan for idrett og fysisk aktivitet og Kulturplanen, som omfatter arbeidet med barn og unges kultur- og fritidsaktiviteter.

Barnevernsreformen, også kalt oppvekstreformen, trådte i kraft fra 1.1.22. Denne reformen legger føringer for det forebyggende arbeidet for barn og unge, og påvirker i stor grad barnehager og skoler. Arbeidet med å lage en helhetlig plan for Modum kommunes forebyggende arbeid for barn og unge vil være et videre arbeid etter at oppvekstplanen vedtas.

Undervisningsetaten har en egen kompetanseplan som rulleres hvert år, derfor er ikke kompetansehevingstiltak gitt stor plass i oppvekstplanen. Kompetanseplanen beskriver kompetansebehov og kompetansetiltak i barnehagene og skolene. Den omfatter tiltak som gjøres i egen regi,

samt regionale tiltak i Ringeriksregionen som omfatter samarbeid med Universitetet i Sørøst-Norge (USN) om de statlige kompetanseordningene i sektoren.

Kommunestyret i Modum vedtok styringsdokumentene “Kompetanse for livsmestring” for barnehagesektoren i 2017 og “Skolemestring for livsmestring” for skolesektoren i 2016. Oppvekstplanen tar utgangspunkt i disse planene, og forsterker arbeidet med å nå strategienes hovedmål.

For at planen skal fungere som et godt og aktuelt verktøy bør den revideres om lag hvert fjerde år.

### 1.1. FNs Bærekraftsmål

Nasjonale forventninger til regional og kommunal planlegging 2020-2023 har tatt inn FNs 17 bærekraftsmål som et grunnlag for den kommunale og fylkeskommunale planleggingen. FNs bærekraftsmål er verdens felles arbeidsplan, blant annet for å sikre sosial rettferdighet og god helse, og for å stanse tap av naturmangfold og klimaendringer.



Oppvekstplanen vil både direkte og indirekte understøtte arbeidet med å nå flere av bærekraftsmålene. I planen vil bærekraftsmålene som er aktuelle innenfor det enkelte tema bli vist under hvert tema. En nøkkelfaktor for både å bidra direkte og indirekte i arbeidet med bærekraftsmålene er at barn og unge opplever tilhørighet og inkludering i fellesskapet. Kontinuerlig arbeid med inkludering er gjennomgående for alle som jobber med barns oppvekst i Modum.

## 1.2. Medvirkning i planarbeidet

Medvirkning, drøftinger og innspill er en viktig del av planarbeidet. Medvirkningsarbeidet startet med høring og innspill til planprogrammet, og har senere fortsatt med medvirkning på flere arenaer. Vi har drøftet problemstillinger med ledere i undervisningsetaten, på planleggingsdag med tverretatlig deltakelse og med andre kommunale ledere i rådmannens ledermøte. Vi har også drøftet mange av problemstillingene i hovedutvalg for undervisning underveis i innværende periode. I tillegg inviterte vi bredt til å gi digitale innspill til spørsmål innenfor 9 temaer. Spørsmålene ble sendt ut og besvart i perioden desember '21 til mars '22.

Undervisningskontoret fikk til sammen 193 innspill til spørsmålene fordelt på de ni temaene, og innspillene kom fra elevråd i skoler, samarbeidsutvalg i barnehager og skoler, fra FAU i barnehager og skoler, fra organisasjoner, fra andre kommunale virksomheter og fra enkeltpersoner.

---

### Temaene var:

Trygghet i fellesskap	Sosial ulikhet
Trygghet tidlig i livet	Samarbeid mellom barnehage/skole og familiene
Kjønnforskjeller i grunnskolen og videregående utdanning	Gjennomføring av videregående utdanning
Uorganisert fritid	Skolestruktur
Organisert fritid	

---

Utkast til oppvekstplan er diskutert tverretatlig i Samarbeidsforum for oppvekst, oppvekstrådet og rådmannens ledergruppe.

## 1.3. Mål for barnehager og skoler i Modum

De overordnede målene for barnehagene og skolene omfatter både det individuelle perspektivet og det kollektive perspektivet. Alle barn og unge har individuelle rettigheter som skal ivaretas. Samtidig trenger alle tilhørighet og å delta i et fellesskap. De aller fleste individuelle rettigheter møtes og ivaretas dersom fellesskapet er godt. De overordnede målene finnes igjen i innledningen til hovedkapitlene i planen og er utgangspunktet for mål og tiltak i oppvekstplanens handlingsplan.

---

### Individuelt perspektiv:

- *Alle barn og unge skal ha mulighet for deltagelse, opplevelse av tilhørighet og mestring.*
- *Alle barn og unge skal oppleve å ha det trygt og godt gjennom hele oppveksten.*
- *Alle barn og unge gis mulighet til aktiv deltakelse.*
- *Alle barn og unge skal oppleve helhetlige kommunale tjenester.*

### Kollektivt perspektiv:

- *Barn og unges oppvekst skal bidra til et bærekraftig Modum-samfunn.*
- *Laget rundt barna bidrar i fellesskap til at alle deler av barn og unges oppvekst oppleves trygg og god.*
- *Profesjonsfelleskapet i barnehager og skolen skal, sammen med foreldre, gi barn og unge kunnskaper og ferdigheter ut fra barnets ressurser.*
- *Barn og unge skal oppleve å ha trygge og gode omgivelser som fremmer fysisk aktivitet og læring.*
- *Barnehager og skoler har tilstrekkelig store fagmiljøer for å sikre kvalitet i tjenestene.*

---

Oppvekstplanen har et sett med måleindikatorer for å beskrive riktig utvikling for barnehager og skoler.

- Det skal, gjennom Foreldreundersøkelsen i barnehagen, være stabilt høy tilfredshet ved:
  - Relasjon mellom barn og voksen
  - Barnets trivsel
  - Generell tilfredshet
- Barnehagetilbudet har høy kvalitet og ressurser slik at færre barn har behov for spesialpedagogisk hjelp eller tilrettelegging utover ordinært tilbud.
- Høyere deltagelse i Modumbarnhagene enn landsgjennomsnitt.
- Andelen elever som presterer på laveste nivå ved de nasjonale prøvene reduseres over tid
- Andelen elever som presterer på høyeste nivå ved de nasjonale prøvene økes over tid
- Elevers grunnskolepoeng (karaktersummen ved grunnskolens avslutning) viser en positiv utvikling over tid.
- Andelen elever som trives, opplever mestring og medvirkning (målt i Elevundersøkelsen) økes over tid.
- Nulltoleranse for mobbing (målt i Elevundersøkelsen)
- Omdømmet for Modumskolen utvikles positivt (målt i Foreldreundersøkelsen)

## 2. Oppvekst i Modum

Barnehager og skoler er samfunnets viktigste virkemiddel for å motvirke sosial ulikhet, utenforskap og utjevne forskjeller. Gjennom læring og danning skal barn få utvikle evnene sine, være en del av et sosialt fellesskap og bli rustet til videre utdanning og yrkesdeltakelse. Det er klare sammenhenger mellom utdanningsnivå, inntektsnivå, helsestatus og levealder. Når utenforskap er en større utfordring i Modum enn i andre kommuner, blir barnehagene og skolenes arbeid med å etablere gode fellesskap og å utjevne sosial ulikhet spesielt viktig.

Barnehagen og skolen skal sammen med barnets foresatte legge til rette for at det enkelte barnet får muligheten til å utvikle seg ut fra sine ressurser. Det at barn kan få utvikle seg, undre seg og lære, har egenverdi og er meningsfullt i seg selv.

Nærmest alle barn mellom 1 og 16 år går i barnehage og skole. Derfor er barnehage og skole også den viktigste arenaen for samhandling mellom alle tjenester som arbeider med barn. Et godt samarbeid med ulike tjenester er sentralt for å få til gode løsninger for det enkelte barn og fellesskapet barnet deltar i.

Barn som er i en situasjon hvor de trenger hjelp og støtte utover de universelle tjenestene i helsestasjon, barnehage og skole, skal få dette til det beste for barnet. Barnehager og skoler har et spesielt ansvar for dette samarbeidet. Det skal arbeides forebyggende innen alle tjenester og det er viktig at disse støtter opp om trygge og gode fellesskap i barnehager og skoler. Barnevern, helsetjenester, tilrettelagte tjenester og andre er avhengige av at barn og unge som strever og har behov for ekstra støtte, fanges opp tidlig i barnehager og skoler.

Alle kommuner skal ha et skolefritidstilbud før og etter skoletiden for alle barn i 1.-4. trinn. I tillegg skal det være et tilbud for barn med særskilte behov fra 5.-7. trinn. SFO er viktig del av barns hverdag og er definert som barnets fritid. SFO kan tilby tilrettelagte aktiviteter som støtter opp under skolens innhold. Tilnærmingen i SFO skal imidlertid være en annen enn i skolen, slik at det legges særlig vekt på selvalgt lek og annen barnestyrt aktivitet. Innholdet i SFO styres av rammeplan som er gjeldende fra august 2021.

Voksenopplæringen har ansvar for å gi god opplæring i norsk og samfunnskunnskap til flyktninger og innvandrere, og grunnskoleopplæring til alle voksne som ikke har fullført grunnskole tidligere i livet. Voksenopplæringen bidrar til å styrke foreldrenes utdanningsnivå og kvalifisere for yrkesdeltakelse, og er slik sett en viktig del av arbeidet med barns oppvekst i Modum.



Den viktigste beskyttende faktoren mot barnefattigdom er foreldrenes deltagelse i arbeidslivet. Økt deltagelse i arbeids- og samfunnsniv krever et godt samarbeid mellom Modum kommune og andre aktører med ansvar for utdanning og kvalifisering.

## 2.1. Barn og unge i Modum

Modum er en kommune med flere utfordringer på oppvekstområdet, noe som også oppvekstprofilen og folkehelseprofilen for Modum viser. Det er mer enn 300 barn mellom 0 og 17 år som lever i familier med vedvarende lav inntekt. Foreldrenes utdanningsnivå og yrkesdeltakelse er lavere enn gjennomsnittet i landet, noe som har klar sammenheng med hvilke forutsetninger barn og unge har for framtidig utdanning, yrkesdeltagelse, helse og levealder. I tillegg er andelen som ikke fullfører videregående utdanning høyere i Modum enn gjennomsnittet i Viken og Norge. Andelen elever som ikke fullfører videregående utdanning og som har foreldre med lav utdanning er betydelig høyere i Modum enn gjennomsnittet i Viken og Norge. Andelen elever i Modumskolen med enkeltvedtak om spesialundervisning er også betydelig høyere enn i andre kommuner (11 % i Modum mot 8 % i Norge), og ulikheten er spesielt stor for 5-7 trinn.

I Modum er det høyere andel av barn i alderen 0-17 år som er omfattet av barnevernstiltak enn landsgjennomsnittet. I Ungdataundersøkelsen fra 2020 vises det at barn og unge bruker mer tid på skjermaktiviteter enn barn og unge i resten av landet. Samtidig er barn og unge som er med i organiserte fritidsaktiviteter omtrent som landssnitt. Samme undersøkelsen sier at ungdom er mer fornøyd med lokalmiljøet og skolen i Modum enn i resten av landet. Gode barnehager, gode skoler og aktiv fritid er viktig for at barn og unge skal oppleve en god oppvekst.





## 2.2. Barnehagene i Modum

Barnehageområdet reguleres av barnehageloven. Barnehagelovens formål er hjemlet i formålsparagrafen. Innholdet i barnehagene styres av rammeplanen som sist ble revidert i 2017. Rammeplan legger rammeverk for barnehagens verdigrunnlag, prinsipper for både læring og utvikling og barnehagens praksis, og mål.

Barnehagens samfunnsmandat er, «i samarbeid og forståelse med hjemmet, å ivareta barnas behov for omsorg og lek og fremme læring og danning som grunnlag for allsidig utvikling. Lek, omsorg, læring og danning skal ses i sammenheng» (Rammeplanens kapittel 1). I barnehagen legges grunnlaget for barns utdanning. I tillegg har barnehagen stor betydning for den sosiale og emosjonelle utviklingen og for språklige ferdigheter, og dermed grunnlaget for hvordan vi mennesker deltar i samfunnet. I Modum deltar 93,9% (2022) av barn i alderen 1-5 år i barnehagefelleskapet.

Modum kommune har et barnehage tilbud med ulikt eierskap. Det er både kommunalt eide barnehager og privateide barnehager med ulike aktører. De private barnehagene i kommunen eies av barnehagekjeder, stiftelse, privat aktør og foreldreierskap. Barnehageeierrollen er lovregulert med et omfattende ansvar for det barnehage tilbudet som gis. Alle barnehagene er, uavhengig av eierskap, finansiert av kommunale midler og foreldrebetaling.

Barnehagekapasiteten i Modum:

Område	Skolekrets	Barnehage	Eierskap	Kapasitet, plasser
Åmot	Buskerud	Nordbråten	Kommunal	56
		Læringsverksted	Privat kjede	104
	Enger	Bårudåsen	Kommunal	66
		Mælumenga	Kommunal	84
Geithus	Stalsberg	Skredsvikmoen	Kommunal	180
		Kjemperud FUS	Privat kjede	106
Vikersund	Vikersund	Kroka	Kommunal	66
		Barnas hus	Kommunal	66
		Kilden	Privat stiftelse	42
		Brunes	Kommunal	56
		Fure	Privat foreldreid	24
	Sysle	Drolsum	Privat foreldreid	18
		Bøen	Privat foreldreid	24
		Lønneberget	Privat	30
<b>Totalt godkjent kapasitet, antall plasser</b>				<b>922</b>

\*Det er dobbel bemanningsnorm for barn under tre år og teller to plasser.

Foreldreundersøkelsen til Utdanningsdirektoratet gjennomført høst 2021 viser stabilt høy tilfredshet. Barnas trivsel er vurdert til 4,8 på en

skår fra 1 - 5. Generelle tilfredsheten er 4,6. Under kategorien relasjoner er vurderingen stabil i perioden 2018 - 2021. Når det gjelder trygghet har barnehagene en skår på 4,8. Bemanningstetthet har en skår på 4. Dette gir en total skår for denne kategorien 4,6.

Under vises hovedkategoriene i foreldreundersøkelsen for 2021 (alle kommunale og de private som gjennomførte undersøkelsen):

	Modum kommune (2021)	Modum kommune (2018)
Ute- og innemiljø	<b>4,3</b>	4,3
Relasjon mellom barn og voksen	<b>4,6</b>	4,6
Barnets trivsel	<b>4,8</b>	4,8
Informasjon	<b>4,4</b>	4,3
Barnets utvikling	<b>4,7</b>	4,8
Medvirkning	<b>4,4</b>	4,4
Henting og levering	<b>4,5</b>	4,4
Tilvenning og skolestart	<b>4,6</b>	4,6
Tilfredshet	<b>4,6</b>	4,6



### 2.3. Grunnskolene i Modum

Grunnskolens formål er hjemlet i formålsparagrafen i opplæringsloven. Her står det blant annet at: «*Elevane og lærlingane skal utvikle kunnskap, dugleik og holdningar for å kunne meistre liva sine og for å kunne delta i arbeid og fellesskap i samfunnet. Dei skal få utfalde skaparglede, engasjement og utforskartrøng.*» Alle barn har rett og plikt til å få grunnskoleopplæring. Retten innebærer at alle skal få den opplæringen som er hjemlet i opplæringsloven. Plikten innebærer at det skal sørges for at alle barn deltar i opplæring.

Innholdet i grunnskoleopplæringen styres av læreplanverket som sist ble revidert og gjort gjeldende fra august 2020. Læreplanverket (LK20) legger rammeverk for opplæringens verdigrunnlag, prinsipper for både læring og utvikling og skolens praksis, og kompetansemål for hvert av fagene.

Grunnskolesektoren i Modum består av fem små til mellomstore barneskoler og to mellomstore ungdomsskoler. Elevtallet de fem siste årene ved skolene pr. 1.10. (GSI-tall):

Skole	17/18	18/19	19/20	20/21	21/22	22/23
Buskerud	147	143	148	156	160	165
Enger	208	214	221	225	225	235
Stalsberg	240	250	246	248	252	256
Sysle	158	139	133	147	154	155
Vikersund	333	344	338	318	307	291
NMU	226	245	260	267	256	256
SMU	234	224	239	238	242	218
SUM	1546	1559	1585	1599	1596	1576

I tillegg driver Modum kommune en liten skole med inntil 16 elever (1. til 10. trinn) på Modum Bad etter avtale med Viken fylkeskommune.

Skolenes innhold og kvalitet kartlegges på ulike måter gjennom grunnskolen. Blant annet gjennomføres kartleggingsprøver ved 1. og 3. trinn i regning og lesing. Nasjonale prøver gjennomføres i 5., 8. og 9. trinn. Generelt sett er det flere Modum-elever som strever med grunnleggende ferdigheter i 5. trinn enn i andre kommuner, men forskjellen reduseres i løpet av mellomtrinn og ungdomstrinn. Det er store ulikheter mellom elevene på samme trinn. Det er behov for å styrke elevenes grunnleggende ferdigheter både gjennom ordinær undervisning, tilpasset undervisning og spesialundervisning.

Det kartlegges også andre forhold ved elevenes skolehverdag gjennom blant annet Elevundersøkelsen. Denne kartlegger blant annet trivsel, motivasjon, mobbing blant elever og fra ansatte, støtte hjemmefra og andre viktige forutsetninger for å mestre skolehverdagen. Elevenes

motivasjon for skolearbeidet er dalende, og dette er en tendens som har vart over tid og som vi ser i hele landet. Det kan ha sammenheng med at det faglige innholdet oppleves mindre relevant enn tidligere, og at de faglige utfordringene ikke treffer helt. I hvor stor grad Covid-19 - pandemien har forsterket endringen er uvisst.

Elevene i Modum oppgir at de trives på skolen, og et stort flertall opplever at det er et trygt skolemiljø. Det er imidlertid for mange elever som opplever mobbing, og når vi har sett nærmere på elevundersøkelsen ser vi at det er spesielt mange av elevene på 7. trinn som har opplevd mobbing.

Etter ti års grunnskole gis det sluttvurdering og eksamen. Grunnskolepoengene har variert over tid i Modum, men viser, på samme måte som nasjonalt, en stigende kurve.

	<b>15-16</b>	<b>16-17</b>	<b>17/18</b>	<b>18/19</b>	<b>19/20</b>	<b>20/21</b>
<b>Modum</b>	39,3	40,7	42,3	40,3	42,0	43,9
<b>Nasjonalt</b>	41,1	41,4	41,8	42,0	43,2	43,3

Selv om gjennomsnittet for alle elevene er bra, er det store forskjeller mellom elevene med foreldre med grunnskole som høyeste utdanning og elever med foreldre med høyskole- og/eller universitetsutdanning. Forskjellen utgjør mer enn 10 grunnskolepoeng, og ulikheten i Modum er større enn i sammenlignbare kommuner. Denne ulikheten ses igjen i gjennomføring av videregående skole. Bare halvparten av elevene med foreldre med grunnskole som høyeste utdanning fullfører videregående skole innen fristen, noe som er betydelig lavere enn for elever med foreldre med høyskole- og/eller universitetsutdanning hvor 86 % fullfører innen fristen. (Kilde: Oppvekstprofil for Modum, 2022)

Den store ulikheten i skoleprestasjoner i sammenheng med foreldrenes utdanningsnivå er en samfunnsutfordring, og vil med stor sannsynlighet forsterke ulikheten i Modum når det gjelder helse, arbeidstilknytning, inntekt og livskvalitet. Når vi vet at det er flere elever med behov for spesialundervisning i Modum enn i andre kommuner, viser det med tydelighet at det er behov for å forsterke innsatsen i barnehagene og styrke kvaliteten på tilpasset opplæring og spesialundervisning i skolene.

### 3. Kompetanse for livsmestring

---

*Alle barn og unge skal ha mulighet for deltagelse,  
opplevelse av tilhørighet og mestring.*

*Barn og unges oppvekst skal bidra til et bærekraftig  
Modum-samfunn.*

---

Barnehage og skole skal bidra til at alle barn får en god barndom her og nå. Samtidig skal de også bidra til å legge grunnlaget for et godt liv. Barnehage og grunnskole er en stor del av barnas oppvekst. Alle barn skal uavhengig av bakgrunn og familieforhold møtes på en måte som skaper et trygt og godt oppvekstmiljø.

Alle barn og unge skal forberedes på å mestre eget liv og deltagelse i framtidig arbeids- og samfunnsliv. Dette innebærer å ha grunnleggende, faglige, sosiale og emosjonelle ferdigheter, men også inneha viktige verdier som er grunnlaget for det samfunnet som alle skal leve i. Å mestre eget liv krever at alle barn og unge går ut av grunnskolen med grunnleggende strategier for å møte de utfordringer som måtte komme senere i livet. Barnehage og skole skal bidra med fagkunnskap, men også bidra med prøving og feiling, trening, veiledning for å kunne håndtere sosiale kontekster.

For å lykkes med dette kreves det god kompetanse blant alle ansatte i barnehage og skoler. Dette innebærer at alle ansatte er faglig kvalifisert for det arbeide de skal gjøre, og at det er ulike yrkesgrupper som bidrar i arbeidet. Alle barn skal oppleve mestring og utvikle sine evner ut fra sine ressurser. Både sosial og faglig læring utvikles best i fellesskap med andre. Derfor er tilhørighet til dette fellesskapet viktig å etablere og forsterke gjennom hele oppveksten. En trygg og god oppvekst påvirkes også av om familien oppleves som trygg og god, og av at alle barn og unge opplever en meningsfull fritid.

Modum kommune har de siste årene deltatt i et Horisont 2020-prosjekt kalt BOOST. Kunnskapen som er hentet fra dette prosjektet viser at sosial og emosjonelle kompetanse er avgjørende for å bygge barn og unges motstandskraft mot framtidig mental uhelse (resiliens). Prosjektet viser også tydelig hvor viktig det er at dette arbeidet gjøres helhetlig og i hele profesjonsfellesskapet i skolen.

Modum kommune inngår også i SAPH (Samarbeidsarena for psykisk helse) som er et faglig samarbeid for arbeidet med psykisk helse i kommunen. Deltakere i samarbeidet er kommunene Modum, Sigdal, Krødsherad og Øvre Eiker, samt Viken fylkeskommune og Modum Bad. Hovedmålet til SAPH er å utvikle og iverksette forebyggende og helsefremmende tiltak og tjenester innenfor psykisk helse, også rettet mot barn og unge.

Det å bidra til at alle barn og unge mestrer livene har stor betydning for Modum-samfunnet, og vil også bidra til at mange av FNs bærekraftsmål blir realisert i kommunen.



I både rammeplanen for barnehage og læreplanen for grunnskolen er det særlig tre gjennomgående temaer som skal være felles for det pedagogiske og faglige innholdet i barnehage- og skolehverdagen. Disse tre temaene er folkehelse og livsmestring, demokrati og medvirkning og bærekraftig utvikling – kunnskap om miljø og klimautfordringene. Alle tre temaer er særlig viktige for å oppnå FNs bærekraftsmål for Modum-samfunnet.

### 3.1. Folkehelse og livsmestring

Både rammeplan for barnehagen og grunnskolens læreplan har målbeskrivelser om barns helse og livsmestring. Barnehagen skal ha en helsefremmende og forebyggende funksjon og bidra til å utjevne sosiale forskjeller. Skolene skal gjennom det tverrfaglige tema folkehelse og livsmestring gi elevene kompetanse som fremmer god psykisk og fysisk helse, og som gir muligheter til å ta ansvarlige livsvalg. I barne- og ungdomsårene er utvikling av et positivt selvilde, tro på mestring og en trygg identitet særlig avgjørende. Alle barn og unge er avhengige av å få utfolde seg fysisk. Lek og aktivitet må være en del av hverdagen, både i barnehagene, skolene og i barns fritid.



Et samfunn som legger til rette for gode helsevalg hos den enkelte, har stor betydning for folkehelsen. Livsmestring dreier seg om å kunne forstå og å kunne påvirke faktorer som har betydning for mestring av eget liv. Temaet skal bidra til at barn lærer å håndtere medgang og motgang, og personlige og praktiske utfordringer på en best mulig måte. Et viktig perspektiv er barn og unges egen handlekraft og valg av strategier. Barnehager og skoler skal også fremme fysisk aktivitet og bevegelsesglede.

### **3.2. Demokrati og medborgerskap**

Økt mangfold og individualisering gir behov for demokratiforståelse, respekt for forskjellighet og positive holdninger til å leve sammen i fellesskap. Demokrati og medborgerskap som tverrfaglig tema i både barnehagen og skolen skal gi barn kunnskap om demokratiets forutsetninger, verdier og spilleregler, og gjøre dem i stand til å delta i demokratiske prosesser. Barn og unge skal få forståelse for sammenhengen mellom demokrati og sentrale menneskerettigheter som ytringsfrihet, stemmerett og organisasjonsfrihet. De skal få innsikt i at demokratiet har ulike former og uttrykk.

Barnehagene og skolene skal gi barn og unge kunnskaper og ferdigheter til å møte utfordringer i tråd med demokratiske prinsipper. De skal forstå dilemmaer som ligger i å anerkjenne både flertallets rett og mindretallets rettigheter. De skal øve opp evnen til å tenke kritisk, lære seg å håndtere meningsbrytninger og respektere uenighet.

### **3.3. Bærekraftig utvikling - kunnskap om miljø og klimautfordringene**

Barna skal lære å ta vare på seg selv, hverandre og naturen. Bærekraftig utvikling omfatter tre dimensjoner; miljømessige, økonomiske og sosiale forhold og er en forutsetning for å ta vare på livet på jorden slik vi kjenner det. Barnehagen og skolen har derfor en viktig oppgave i å fremme verdier, holdninger og praksis for mer bærekraftige samfunn. Bærekraftig utvikling handler om å ta vare på behovene til mennesker som lever i dag, uten å ødelegge framtidige generasjoners muligheter til å dekke sine behov. Menneskehetens levesett og ressursbruk har konsekvenser lokalt, regionalt og globalt.

Teknologi har betydelig innvirkning på menneske, miljø og samfunn. Teknologisk kompetanse og kunnskap om sammenhengene mellom



teknologi og de sosiale, økonomiske og miljømessige sidene ved bærekraftig utvikling står derfor sentralt i dette temaet.

Barna skal erfare hvordan mat dyrkes i god jord. Dette er viktig basiserfaring som barna tar med seg videre i livet og som vanskelig kan oppnås inne i et klasserom. Barna skal få en enkel forståelse av jord, og kunnskap om hvordan døde planter omdannes av bakterier, sopp og meitemark. I god jord er det et mikroliv som hjelper plantene med å hente ut næring av jorda.



## 4. Trygg og god oppvekst

---

*Alle barn og unge skal oppleve å ha det trygt og godt gjennom hele oppveksten.*

*Laget rundt barnet bidrar i fellesskap til at alle deler av barn og unges oppvekst oppleves trygg og god.*

---

Opplevelsen av å ha det trygt og godt påvirkes av alle deler av barnas liv. Familieliv, fritid, barnehage- og skolegang kan bidra til fremme eller hemme denne opplevelsen. Alle barn og unge har rett til et trygt og godt barnehage- og skolemiljø. Denne rettigheten er grunnleggende med kontinuerlig fokus for alle ansatte i barnehage og skole. Oppvekstmiljøet preges av enkeltindivider og grupper som direkte eller indirekte deltar i miljøet. Miljøet påvirkes av samfunnet rundt med faglige, kulturelle og politiske strømninger som har betydning for rammer og innhold.

Opplevelsen av å være en betydningsfull del av fellesskapet i oppveksten er avgjørende for barns velbefinnende her og nå og for framtiden. Alle barn trenger å føle seg verdifulle, likt og ønsket. Det er viktig å ha en grunnleggende følelse av tilhørighet og det å kunne bety noe for andre medmennesker. I barnehage og skolen handler det om å få barna til å fungere sammen til et positivt felleskap som rommer alle. Barnehager og skoler med høy kvalitet jobber systematisk og kontinuerlig med bygge gode barnefellesskap. Dette arbeid er verdifullt for alle barn, og særlig verdifullt for barn som kan ha sårbarhet i seg selv eller i sitt miljø.

I barnehage og skole er det nulltoleranse for diskriminering, mobbing og krenkelser. Samtidig vet vi at ekskluderings- og inkluderingsprosesser foregår gjennom hele oppveksten på de ulike arenaene. Opplevelse av eksklusjon over tid har store konsekvenser. Ansatte må ha kjennskap til hvordan gruppen av barn fungerer sammen. Løsningen på inkludering når noen barn står i fare for å oppleve seg ekskludert, finnes ikke i det enkelte barn, men i arbeid med hele barnegruppen.

I et trygt og godt oppvekstmiljø vil engasjerte og vennlige ansatte med gode oppfølgingsrutiner, tydelige strukturer, ledelse og forventninger føre til at de som opplever seg utenfor, raskt blir fanget opp av fellesskapet igjen.

At alle har en trygg og god oppvekst, bidrar til flere av FNs bærekraftsmål:



#### 4.1. Barn og unges medvirkning

I FNs Barnekonvensjon artikkel 12 står det i 1. ledd at: «Partene skal garantere et barn som er i stand til å danne seg egne synspunkter, retten til fritt å gi uttrykk for disse synspunkter i alle forhold som vedrører barnet, og tillegge barnets synspunkter behørig vekt i samsvar med dets alder og modenhet».

Barns rettigheter og posisjon har endret seg de siste tiårene. Det være seg barns posisjon i familien, i barnehagen, i skolen, kulturen og i samfunnet generelt. Barn er anerkjent som egne, selvstendige individer. Barnets rett til å bli hørt innebærer at barnet skal få anledning til å bli hørt i enhver rettslig og administrativ saksbehandling som angår barnet. Retten til å si sin mening er en viktig menneskerettighet. Barnets uttalelser vil ofte bidra til å opplyse saken og bidrar til å sikre vedtak og beslutninger som er til barnets beste. Barns rett til medvirkning ivaretar barnas rettssikkerhet.

Barnehage og skole skal ivareta barnas rett til medvirkning ved å legge til rette for og oppmuntre til at barn og unge kan få gitt uttrykk for sitt syn. Alle barn skal få erfare å få innflytelse på det som skjer. At alle barn opplever å ha påvirkning på omgivelsene, styrker også alle barns opplevelse av å høre til og tro på egne ressurser. En pedagogisk praksis i skole og barnehage som legger til rette for samhandling og involvering av og mellom barn og unge, ivaretar ikke bare barn og unges rettigheter, men skaper også en øvingsarena for å uttrykke egen mening og stå for disse. Ivaretagelse av barns rett til medvirkning vil bidra til at barn får brukt sine egne ressurser og opplever mestring. Gjennom reell medvirkning øver barn opp sin handlingskompetanse for å håndtere medgang og motgang.

Modum kommune må i behandlingen av saker som berører barn gjøre vurderinger av hvordan barnerettighetene blir ivaretatt når det gjelder forslagenes konsekvenser for barn. Modum kommune har flere arenaer for medvirkning:

- Elevråd ved alle grunnskoler i Modum. Disse følges opp av en dedikert ansatt og arbeider med flere viktige spørsmål ved skolen.
- Ungdommens kommunestyre samler tre representanter fra hver barne- og ungdomsskole i Modum en gang hvert halvår. Sakspapirer sendes ut til elevrådene en måned før møtet slik at representantene kan forberede seg.
- Ungdomsrådet består av representanter fra elevrådene ved ungdomsskolene i Modum, Buskerud videregående skole og UngInvest AIB. Ungdomsrådet skal fremme barn og unges fellesinteresser i Modum, og er en viktig medspiller i kommunens arbeid for et enda bedre bomiljø.
- MOT i ungdomsskolene er et program for i skole og lokalsamfunn som skal styrke den enkeltes robusthet og bevissthet, og fremme robuste og byggende relasjoner. Målet er trygge klassemiljø, inkluderende skolekulturer og bærekraftige lokalsamfunn.
- Trivselsledere i barneskolene er utvalgte elever som skal bidra til gode og inkluderende aktivitetstilbud i friminuttene. Elevene bruker aktivt sine ressurser for å bidra til et godt skolemiljø.
- Ungt Entreprenørskap har ulike programmer og prosjekter for elevene som involverer lokalsamfunnet. Dette bidrar til å utvikle barn og unges kreativitet, skaperglede og tro på seg selv.

## 4.2. Trygge og gode overganger

Å starte opp i barnehage eller skoler på alle nivåer er milepæler og viktige begivenheter i barns oppvekst. For å sikre trygge og gode overganger for alle barn, er det avgjørende med godt samarbeid med hjemmene. Overgangene gjøres best dersom alle parter rundt barnet bidrar i dette arbeidet. Derfor er god kommunikasjon, informasjon og samhandling mellom barnehage/skole og hjemmet avgjørende for å skape tillit og godt samarbeid til det beste for barnet. Det er også viktig å bygge kapasitet og samarbeid innad i foreldregruppa for å støtte opp om alle barns trygge og gode oppvekst. Samarbeidet mellom barnehage/skole og hjemmene må derfor være samhandlende og inkluderende.

Det er vesentlig at det er et profesjonsfelleskap som ivaretar denne overgangen på en helhetlig måte. Derfor må det være god samhandling mellom de ansatte i enhetene på hver side av en overgang. Det skal være et faglig felleskap for en trygg og god overgang. Dette innebærer ikke bare god utveksling av informasjon, men også faglig samhandling og profesjonsutvikling. For barna er det en beskyttende faktor å møte de

samme forventninger og tilnærminger fra personalet på begge sider av overgangen.

En god overgang inneholder også felles rutiner for hva som gjøres når og hvem som har ansvaret for det som skjer. Det er avgjørende for at alle barn, uavhengig av hvor mye støtte barnet vil trenge i overgangen, at de nødvendige forutsetningene sikres for å oppleve en trygg og god overgang.

### 4.3. Foreldresamarbeid

Barn og unges foreldre og foresatte er den viktigste samarbeidspartneren for barnehage og skole. Et godt samarbeid mellom hjem og barnehage/skole er nødvendig for barnas utvikling og trivsel. Et samarbeid der foreldrene har en aktiv og positiv rolle er betydningsfullt for barns utvikling av grunnleggende ferdigheter, herunder sosiale ferdigheter. Barnehage og skole skal legge til rette for godt foreldresamarbeid og god dialog. Samtidig er godt samarbeid et gjensidig ansvar.

Foreldrenes opplevelse av tilhørighet og trygghet i oppvekstfellesskapet påvirker barnas trygghet og utvikling. En positiv opplevelse av foreldrefellesskap vil berike alle involverte og påvirke andre arenaer der barn er aktører. God kontakt og tillit mellom foreldrene er en beskyttende og berikende faktor for opplevelse av tilhørighet og trygghet for barna. I et livsløpsperspektiv kan perioden som småbarnsforeldre være en periode i livet hvor man har god mulighet til å knytte nye sosiale bekjentskaper. Gjennom barna blir foreldre involvert på ulike arenaer som de ellers ikke ville vært en del av. I barnehagen og skolen møtes foreldre som ellers ikke ville hatt naturlige møtepunkter i deres sosiale liv.

Skoler og barnehager arbeider sammen med foreldreutvalgene på sine enheter med å utvikle foreldresamarbeidet. Foreldregrupper kan ønske og ha behov for ulik tilnærming på ulike enheter.

I innspill fra foreldre i Modum fremheves det at foreldrene ønsker å være en aktiv aktør i å styrke og utvikle gode fellesskap for alle barn. Viktigheten av at foreldrene får muligheten til å bli kjent med hverandre blir løftet fram. Foreldrene ønsker arenaer der foreldre og barn får muligheten til å være sammen. Modumsamfunnet kan profitere på å jobbe aktivt med å skape gode møteplasser med rom for utvikling av foreldrefellesskap.

Helsestasjonen gir tilbud om foreldrekurs med utgangspunkt i Trygghetssirkelen. I Modum er Trygghetssirkelen (Circle of Security) en

tverrfaglig forståelsesramme for ivaretagelse av barns behov. Trygghetssirkelen kan forstås som et veikart for å forstå barnets følelser og behov. Foreldrekursene kan være nyttig for alle foreldre. Foreldre opplever at de får muligheten til å tilegne seg ny kunnskap, få enda bedre relasjonen til egne barn og øke forståelse for barnas behov.

#### 4.4. Laget rundt barna

I laget rundt barnet er foreldrene særdeles viktige, men laget inneholder også alle virksomheter og tjenester som bidrar til at barn og unge har en trygg og god oppvekst. Et forpliktende og tillitsbasert faglig samarbeid mellom virksomheter om barn og unges oppvekst er avgjørende for at alle barn skal ha en trygg oppvekst i Modum. Samarbeidet mellom virksomhetene internt i kommunen er formalisert gjennom avtaler om:

- *Samhandlingsmodellen/Bedre tverrfaglig innsats(BTI)* igangsatt i 2022
- *Familiens hus* som samorganiserer og etter hvert samlokaliserer flere tjenester for barn og unge. I tillegg organiseres oppvekstråd og samarbeidsforum oppvekst, etablert i 2021.

Gode oppvekstvilkår forutsetter et nært samarbeid mellom skolene, barnehagene og virksomhetene som inngår i Familiens hus. Dette er blant annet barnevern, pedagogisk- psykologisk tjeneste, skolehelsetjeneste og helsestasjon. De fleste barna i Modum går i barnehage, og nær alle barn går i offentlig skole. Derfor er barnehagene og skolene den viktigste felles arenaen for samarbeidet mellom barnehagen/skolen, hjelpetjenestene og foreldrene om barnas individuelle utvikling og styrking av oppvekstmiljøet til ungene i Modum. I de kommende årene må det jobbes videre med å styrke laget rundt barna, både internt i barnehager og skoler og sammen med andre kommunale virksomheter.

## 5. Kvalitet i barnehager og skoler

*Alle barn og unge gis mulighet til aktiv deltakelse.*

*Profesjonsfelleskapet i barnehager og skoler skal, sammen med foreldre, gi barn og unge kunnskaper og ferdigheter ut fra barnets ressurser.*

God kvalitet i barnehager og skoler er først og fremst avhengig av kvalifiserte ansatte og et utviklende profesjonsfelleskap. Lærere skal planlegge, gjennomføre og evaluere arbeidet som gjennomføres. Godt pedagogisk håndverk etablerer og styrker et godt fellesskap i avdelingene og i klassene. I tillegg er det viktig med andre yrkesgrupper i barnehager og skoler for å møte alle barn og unges behov. Det er viktig at alle er kvalifiserte for det arbeidet de skal gjennomføre.

Mangfoldet av barn i barnehager og skoler, hvor barn med ulike utfordringer skal fungere sammen i fellesskapet, kan by på utfordringer i barnehage- og skolehverdagen. Barns utfordringer kan dessuten ha sammenheng med utfordringer i familien, det vil si at barna er symptomberere på de voksne familiemedlemmenes problemer. Derfor er det viktig at alle ansatte arbeider bevisst med å styrke relasjoner til barna, der de møtes med vennlighet, interesse og engasjement. De ansatte må vise vei og ta ansvar når sosiale prosesser kommer på avveie. Den ansatte ser barnets perspektiv og har medvirkning i fokus og møter barnet med positive forventninger.

Det er en forutsetning for barn og unges videre utdanning, og i stor grad også yrkesdeltakelse, at barn lærer grunnleggende ferdigheter. Utdanningsdirektoratet definerer disse som lesing, skriving, regning, muntlige ferdigheter digitale ferdigheter. Modum kommune definerer også sosiale ferdigheter som en av de grunnleggende ferdighetene. Dette er avgjørende for å delta i framtidig samfunns- og arbeidsliv.

God kvalitet i hele utdanningsløpet vil bidra til å nå FNs Bærekraftsmål.





## 5.1. Profesjonsfellesskapet i barnehager og skoler

Gode barnehager og skoler forutsetter ansatte med høy kompetanse som jobber sammen i profesjonelle læringsfellesskap. Det er viktig at alle barn og unge møter det samme rammeverket i hverdagen. At de ansatte er samstemte i forventninger og støtte til barna, styrker barnas opplevelse av forutsigbarhet og trygghet. Dette krever god ledelse og involvering av hele personalgruppen. Kompetanseplanen for undervisningsetaten beskriver arbeidet med kompetanseutvikling for alle ansatte i barnehage og skole. I rekruttering av nye ansatte er det viktig å sikre kvalifisert arbeidskraft som vil bidra i å utvikle barnehagens og skolens praksis.

I alle barnehager og skoler finnes det til sammen mange års arbeidserfaring. Kompetanseutvikling handler også om å mobilisere den kompetansen som allerede finnes i organisasjonen. Åpenhet om å dele egen praksis, suksess og feiltrinn er viktig for at organisasjonene skal kunne lære og utvikles. Dette krever systematisk arbeid med psykologisk trygghet og arbeidsmiljø.

Undervisningsetaten vektlegger godt arbeidsmiljø i barnehagene og på skolene. Et godt arbeidsmiljø skaper ikke bare trivsel, men gir også høyere kvalitet. Sykefravær er den største trusselen mot kvaliteten i barnehage og skole. Hver av de ansatte har en unik kompetanse og relasjon med barn og andre ansatte. Det er avgjørende at alle ansatte er på jobb. Derfor er det et kontinuerlig forskningsbasert arbeid for å støtte enhetene i arbeidet. Undervisningsetaten samarbeider med ulike relevante kompetansemiljøer i dette arbeidet. Høy kvalitet på psykososialt miljø hos ansatte i barnehage og skole henger tett sammen med den kvaliteten vi skaper på barn og unges psykososiale miljø.

## 5.2. Grunnleggende ferdigheter

Modum kommune definerer sosiale ferdigheter blant de grunnleggende ferdighetene som alle barn skal ha når de går ut av grunnskolen. Dette må også gjenspeiles i undervisningspraksis. Til grunn for den pedagogiske praksisen ligger et sosiokulturelt læringssyn. Det vil si at ingen lærer i et vakuum, men at all læring foregår i en sosial kontekst. De aller fleste roller i et framtidig arbeidsliv krever gode samarbeidsevner. Det er derfor viktig å legge til rette for samarbeidslæring hvor det både bygges sosiale ferdigheter og faglig kompetanse.

Som vist i kapittel 2 er det en relativt stor andel elever i Modum som strever med grunnleggende ferdigheter. Det er mange som forbedrer grunnleggende ferdigheter i løpet av mellomtrinnet og ungdomstrinnet, men resultatene i 5. trinn viser at det må legges større vekt på tidlig innsats og innlæring av grunnleggende ferdigheter tidligere i skoleløpet.

Å gå ut av grunnskolen med tilstrekkelige grunnleggende ferdigheter er en viktig forutsetning for deltakelse i framtidig arbeids- og samfunnsliv. Det er viktig å ha søkelys på grunnleggende ferdigheter gjennom hele opplæringsløpet. God allmenkunnskap er en verdi i seg selv.

I barnehagealder utvikles språk, begreper og evne til å gi uttrykk for egne tanker og meninger. Barns språk utvikles i samhandling med andre. Språkarbeid i barnehagen skjer gjennom naturlige situasjoner i hverdagen og det legges til rette for felles læringserfaringer. Deltagelse i lek er spesielt betydningsfullt. Leiken har en sentral plass i barnehagen, og er barns grunnleggende livs- og læringsform. I lek får barn muligheten til å bruke sine egne ressurser aktivt. Dette har stor betydning for trivsel her og nå, samt språklig og sosial utvikling. Tidlig innsats i språkarbeid, med en mer systematisk tilnærming, er viktig når barn har behov for dette. Språk er et fagområde i barnehagen og er en viktig del av de øvrige fagområdene. Barnehagen skal se fagområdene i sammenheng, og alle fagområdene skal være en gjennomgående del av barnehagens innhold.

Barneskolene i Modum har ansvaret for opplæring i grunnleggende ferdigheter fra første klasse. Det er behov for strukturert og variert undervisning, men også læring gjennom lek. Leikens plass i læringsarbeidet er viktig fra første klasse og oppover. Grunnleggende ferdigheter kan læres på mange måter og ikke bare i klasserommet.

Det er nødvendig med tilstrekkelig grad av kartlegginger for å få innblikk i elevenes læring. Skolene skal gi intensiv opplæring i grunnleggende ferdigheter til elever som har for liten faglig progresjon. Dette kan være i form av tilrettelagte opplegg og intensive kurs for å løfte enkeltferdigheter. I tillegg har elever som ikke har tilfredsstillende utbytte av den ordinære undervisningen krav på spesialundervisning.

På mellom- og ungdomstrinn øker omfanget av innhold i fagene. Læreplanmålene blir mer omfattende. Derfor vil også manglende grunnleggende ferdigheter, gi vesentlige vansker i videre skolegang. Tilbud om intensive kurs i grunnleggende ferdigheter er ikke lovpålagt, men bør vurderes som et godt virkemiddel.

### 5.3. Undervisningspraksis og vurdering

Undervisnings- og vurderingspraksis skal være læringsfremmende. Praksis i læringsarbeidet har stor påvirkning på hvilken faglig kompetanse elevene går ut av grunnskolen med. Kompetanse defineres i gjeldende læreplan slik: «*Kompetanse er å kunne tilegne seg og anvende kunnskaper og ferdigheter til å mestre utfordringer og løse oppgaver i kjente og ukjente sammenhenger og situasjoner. Kompetanse innebærer forståelse og evne til refleksjon og kritisk tenkning.*»

Det legges vekt på å kunne bruke og tilegne seg nødvendig informasjon for å kunne løse ulike oppgaver selv om betingelsene er ukjente. Dette krever at det også reflekteres over ulike måter å lære, og ulike strategier for å gå i gang med ulike problemstillinger. Læreplanen og definisjonen av kompetanse krever også at det er tydelig sammenheng mellom elementer i fagene. Dette krever god planlegging og samarbeid mellom lærere i ulike fag. Det er store gevinster for elevenes læring å arbeide med samme tema over tid i flere fag. Dette gjøres enten flerfaglig, eller tverrfaglig. På denne måten er det bedre betingelser for å oppnå kompetanse og dybdelæring.

Det arbeides med undervisnings- og vurderingspraksis i Modum-skolen. Det pågår en fornyelse av læremidler som er støtte til dette arbeidet. Det ønskes en praksis og progresjon i fag som ledes av pedagoger og ikke læremidlene. Dette betyr at undervisnings- og vurderingspraksis må diskuteres i profesjonsfellesskapet. I tillegg er det også viktig at man i profesjonsfellesskapet diskuterer hvilke læremidler som skal brukes i fagene eller i tverrfaglige prosjekter. Om det er trykte, digitale, konkrete eller andre former for læremidler som benyttes, må det være gode begrunnelser for å velge og eventuelt velge vekk de læremidler og metoder som er aktuelle. Faglige diskusjoner skal både foregå internt på den enkelte skole og på tvers av skolene i nettverksmøter eller samarbeidsprosjekter. Dialog og samarbeid på tvers av skolene bidrar til å styrke innholdet i Modumskolen.

Tidligere har lekser og hjemmearbeid vært en stor del av læringsarbeidet. I de aller fleste tilfeller er dette øvingsoppgaver som repeterer og forsterker læring. Lekser er et hjemmearbeid for elevene og må ha en verdi for at det skal være hensiktsmessig. Dersom lekser skal benyttes som verktøy for læring, må skolen ha en bevisst holdning til hvilke typer lekser som gis, hvilken total mengde hjemmearbeid som gis gjennom uka, og hvordan dette følges opp av pedagogen.

Elevenes læring skal vurderes med hensikt å gi veiledning i videre læringsarbeid. Vurdering skal gjøres gjennom hele grunnskolen for å fremme læring. Elevene skal gis mulighet til å vise sin kompetanse.

Dette fordrer også at elevarbeid gjøres på varierte måter som gir alle muligheter til å bruke sine ressurser på en god måte. At alle elever skal gis mulighet til å vise sin kompetanse krever også at det er ulike arenaer for læring. Det må legges opp til større muligheter for å vise praktiske ferdigheter både i klasserommet og utenfor. Det skal være hensiktsmessige omgivelser for praktisk arbeid og læring i tilknytning til alle skoler.

#### **5.4. Inkluderende praksis og spesialpedagogisk arbeid**

Alle barn har en individuell rett til hjelp og støtte for å nyttiggjøre seg barnehagetilbudet eller skoletilbudet på lik linje med alle andre barn. Rettighetene er lovregulert i barnehageloven og opplæringsloven, og kommunen har ansvar for at barnets individuelle rettighet til et tilfredsstillende og likeverdig tilbud blir oppfylt.

Det er sammensatte årsaker til at barn og unge har behov for spesialpedagogisk hjelp og det er ekstra søkelys på rutiner, maler og organisering av dette tilbudet.

Pedagogisk-psykologisk tjeneste (PPT) er både samarbeidspartner for skolen og sakkyndig instans når elevens lærevansker skal utredes. PPT i Modum er en interkommunal tjeneste for kommunene Modum, Sigdal og Krødsherad. I 2022 ble PP-tjenesten organisert sammen med forebyggende helsetjenester og barnevernet i Familiens hus.

Det er utfordrende å gi alle barn et tilpasset tilbud innenfor rammen av fellesskapet i en barnehageavdeling eller klasse, og det er godt dokumentert at elevene som får spesialundervisning ofte ikke har ønsket utbytte av spesialundervisningen. For å styrke spesialundervisningen planlegges det nå for å øke lærernes kompetanse, samt å styrke kommunenes kompetanse på de vanligste utfordringene.

Fram til 2025 skal kommunene løse flere av de sammensatte utfordringene og Statped skal bygges gradvis ned. Dette krever mer kompetanse innenfor ulike vansker. Spesielt utviklingsforstyrrelser og psykiske lidelser er viktig å bygge et fagmiljø rundt. Dette møtes delvis med en statlig satsing; *Kompetanseløftet for spesialpedagogikk og inkluderende praksis*. Denne ordningen omfatter hele løpet, fra barnehage til videregående opplæring.

Kompetanseløftet skal bidra til at det er tilstrekkelig kompetanse som er tett på barna og elevene. Ansatte i barnehager og skoler trenger kompetanse til å kunne forebygge utenforskap, fange opp utfordringer og gi et inkluderende og tilpasset pedagogisk tilbud til alle, inkludert de

som har behov for særskilt tilrettelegging. Samtidig er det noen barn og elever som har så store og komplekse behov at det vil være behov for spesialisert kompetanse fra Statped. Kompetanseløftet skal bygges opp gradvis i perioden fram til 2025, og deretter blir det en varig ordning.

#### **5.4.1. Spesialpedagogiske tjenester i barnehagen**

Det er viktig for Modum kommune at barna som trenger ekstra støtte i barnehagehverdagen føler seg inkludert i fellesskapet. Barna skal oppleve å være en del av og høre til barnegruppen. Barna med behov for hjelp og tilrettelegging skal, som alle andre barn, oppleve at deres tilstedeværelse og medvirkning er viktig.

Barna skal bli sett og hørt i forkant av tiltak, og ikke minst i planlegging av deres egen støtte, når de har mulighet til det, og barnets beste legges alltid til grunn for tilretteleggingen.

Det er grunnleggende at foreldre og barnehage samarbeider om den spesialpedagogiske tilretteleggingen. Det er spesielt viktig at foreldre tidlig blir med i vurderingen av hvordan man best kan legge til rette for en god utvikling for barnet sammen med andre barn.

For å tilrettelegge godt er barnehagen, i tillegg til foreldrene, også avhengig av andre instanser i kommunens tilbud, slik som blant annet helsestasjonen, PPT, barnevern og familieteamet. Etter hvert som barnet blir eldre, vil samarbeidet mellom barnehage og skole være en del av en inkluderende og god overgang til skolen for barn med ekstra støtte.

#### **5.4.2. Spesialundervisning og tilpasset opplæring i skolen**

I Modum kommune er det prosentvis flere elever med behov for spesialundervisning enn i sammenlignbare kommuner. Det jobbes systematisk med å styrke sosial kompetanse og læringsmiljøene i skolene, og skolene styrker også intensiv opplæring og tilrettelagt opplæring for elevene som trenger noe ekstra. Arbeidet med å tilrettelegge for elever som trenger noe mer enn ordinær undervisning vil fortsatt ha stor oppmerksomhet i hele planperioden.

For noen elever kan det være aktuelt at hele eller deler av undervisningen gis ved en alternativ opplæringsarena. Ideelt sett bør også alternativ opplæring gis på skolen, som f.eks. tilbud om en mer praktisk skolehverdag, verksted o.l. Noen elever har mer nytte av et tilbud utenfor skolen. Dette kan f.eks. være arbeidspraksis for elever i ungdomsskolen, Inn på tunet-tilbudet og lignende. Elever som får alternativ opplæringsarena skal være utredet av PPT, og tilbudet skal beskrives i enkeltvedtak.

Elever som ikke kan følge kompetansemålene i noen fag, og som vil ha et livslangt behov for velferdstjenester, får tilbud om undervisning ved Vikersund skole, avdeling Blå (1.-7. trinn), og ved NMU, Lærings- og mestringssenteret (8.-10. trinn).

Arbeidet med å tilrettelegge for elever som trenger noe mer enn ordinær undervisning vil fortsatt ha stor oppmerksomhet i hele planperioden.

### **5.5. Barn og unge med stort læringspotensial**

Kommunestyret vedtok i 2020 en veileder for arbeid med barn og unge med stort læringspotensial.

Barn med stort læringspotensial er en mangfoldig gruppe barn med mange ulike behov. Barna har gode forutsetninger for å lykkes, men er avhengig av å bli møtt og utfordret på riktig måte. Det som uansett er viktig, og som understrekes av forskning, er at disse elevenes faglige potensial krever tilrettelegging og oppfølging i et inkluderende læringsmiljø slik at både eleven og samfunnet skal kunne dra nytte av potensialet.

### **5.6. Gjennomføring av videregående skole**

Det har i flere år vært for mange unge i Modum som ikke fullfører videregående opplæring, og både kommunen og fylkeskommunen har jobbet aktivt for at flere skal fullføre utdanningsløpet sitt. Buskerud videregående skoles brede studietilbud gir mange unge moinger mulighet til å gå videregående skole lokalt, noe som er en faktor som øker sannsynligheten for å fullføre utdanningsløpet.

Som tidligere beskrevet er det store ulikheter mellom elever med foreldre med høyskole- og/eller universitetsutdanning og foreldre med grunnskole som høyeste fullførte utdanning når det gjelder hvem som fullfører videregående utdanning. Det betyr at både grunnskolene og videregående skole må legge spesielt til rette for elevgruppa som har stor sannsynlighet for å avbryte videregående utdanning.

Barnehagene, barneskolene og ungdomsskolene skal sammen ruste elevene for videre utdanningsløp, og hele kjeden av undervisning, tilrettelegging, spesialundervisning og sosial støtte har stor påvirkning på elevenes forutsetning for å gjennomføre videre utdanning etter grunnskolen. Det helhetlige perspektivet på barns oppvekst, som for de

fleste innebærer at de går i barnehage og senere i offentlig skole, er gjennomgående i oppvekstplanen.

Ungdomsskolene samarbeider med videregående skole om informasjon til elevene om linjevalg og skoletilbud, og rådgiverne deltar i rådgivernettsverk hvor flere kommuner og videregående skoler er representert. Det arrangeres besøksdager ved de videregående skolene hvor 10. klassingene får mulighet til å besøke skolene og følge undervisningen.

Skoleledelsen i kommunene Sigdal, Krødsherad og Modum har over tid hatt faglig og administrativt samarbeid med Buskerud vgs. og dette samarbeidet vil fortsette i hele planperioden.

Modum kommune ansetter hvert år lærlinger, og målet er at kommunen til enhver tid skal ha 28 lærlinger. Undervisningsetaten tar imot inntil 3 lærlinger hvert år. Det første året gjennomføres i barnehage og det andre året er lærlingetiden i grunnskolen.





## 6. Struktur for god oppvekst

---

*Alle barn og unge skal oppleve å ha trygge og gode omgivelser som fremmer fysisk aktivitet og læring. Barnehage- og skolebygg fremmer god praksis og godt arbeidsmiljø for barn og ansatte.*

---

Gode barnehage- og skolebygg er viktige forutsetninger for å fremme god helse og utdanning for barn og unge. Anleggene er også viktige funksjoner i steds- og samfunnsutvikling.

De fysiske omgivelsene i barnehager og skoler påvirker også hvilke muligheter for ulike metoder og aktiviteter det kan planlegges for. Det at barnehager og skoler har omgivelser som gjør at det kan veksles mellom ulike arbeidsformer i avdeling/klasserom, små grupperom og ulike soner, styrker også mulighetene for variert, engasjerende og tilpasset pedagogisk arbeid. God kvalitet på barnehage- og skolebyggene påvirker også barn og unges arbeidsmiljø i hverdagen

Norconsult gjennomførte i 2017 en kartlegging av barnehage- og skolebyggene. Rapporten peker på at flere av byggene er godt vedlikeholdte, men er av eldre dato og ikke bygget for dagens pedagogikk.

Ved alle barnehager og skoler er det også viktig å ha gode uteanlegg som fremmer fysisk aktivitet og som også kan bidra til en meningsfull fritid for lokalsamfunnet.

Byggene er også en del av de ansattes arbeidsmiljø og det er viktig at disse ivaretar normer og regelverk for areal og teknisk standard.

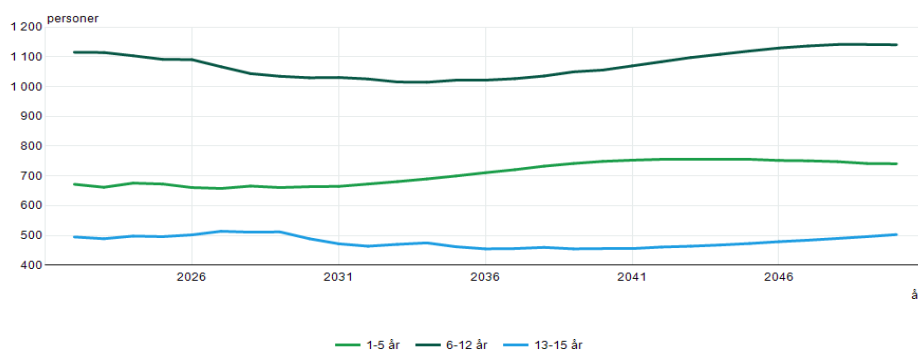


## 6.1. Befolkningsendringer og framskrivinger til 2040

Statistisk Sentralbyrås (SSB) siste befolkningsframskrivning for Modum (Middel-alternativet) ble presentert i juli 2022. Framskrivningen viser at det forventes en reduksjon i antall barn i alderen 0 til 17 år fram til 2034, men at barnetallet deretter vil øke fram til 2040. Det er særlig i aldersgruppa 1-5 år hvor vi vil se en økning, fra 662 barn i 2023 til 749 i 2040.

I aldersgruppa 6 til 12 år vil antall barn reduseres fra 1115 i 2023 til det laveste nivået med 1015 barn i 2034, og deretter øke til 1056 barn i 2040. Aldersgruppa 13 til 15 år vil øke fra 489 barn i 2023 til 514 barn i 2027, for deretter å synke relativt mye til 455 barn i 2036. Fra 2037 ligger barnetallet i aldersgruppa ganske stabilt på 450-460 barn.

13600: Framskrevet folkekemngde 1. januar, etter alder og år. Modum, Hovedalternativet (MMMM).



Kilde: Statistisk sentralbyrå

Prognosene er basert på beregninger av faktorene fruktbarhet, dødelighet, flytting, innvandring og utvandring. Siden dette er prognoser vil det faktiske befolkningstallet vil være noe annet siden folketallet er et resultat av flere faktorer som boligbygging, næringsutvikling, flyttestrømmer med mer.

De siste årene har Modum kommune hatt en befolkningsvekst som er høyere enn landsgjennomsnittet. Den viktigste forutsetningen for faktoren tilflytting er boligutvikling. Her ligger det flere større prosjekter i kommuneplanens arealdel som er i ferd med å bli realisert. Nye boligområder hvor det bygges boliger for barnefamilier vil påvirke behovet for kapasitet i barnehager og skoler. Det er viktig at kommunen får tidlig informasjon om nye boligområder slik at behovet for økt kapasitet for barnehager og skoler tas inn i kommunal planlegging.

## 6.2. Barnehager tilpasset behovene

Det er viktig for kommunen å ha tilstrekkelig kapasitet for framtidig behov for barnehageplasser. Kapasiteten er basert på tilgjengelig areal i barnehagene og bemanning. Det er mindre krevende å skalere opp bemanning basert på behovene, enn å øke arealet. Behovet for barnehageplasser kan variere fra år til år basert på hvor mange barn det er i hvert årskull og hvor mange av dem som ønsker barnehageplass. Dette er vanskelig å kalkulere ettersom fødselstallene svinger fra år til år.

I Modum er barnehagekapasiteten samlet sett 922 plasser i kommunale og private barnehager (se kap. 2.1.1). I Modum har andelen barn i aldersgruppa 1-5 år med barnehageplass økt de siste årene. I barnehageåret 21/22 var deltagelsen høyere, spesielt høyere var andelen for ett- og toåringer. Prognosen for framtidig behov for barnehageplasser i Modum er basert på SSBs middel-alternativ for denne aldersgruppen. I tillegg legges det til grunn en deltagelse i barnehagen på 88% for 1-2 – åringer, og 98% for 3-5 – åringer.

År:	23	24	25	26	27	28	29	30	32	34	36	38	40
1 år	112	131	128	125	125	125	127	129	131	135	140	145	145
2 år	133	118	135	132	129	129	129	131	133	137	141	146	149
3 år	144	136	122	138	134	132	132	133	135	139	143	147	151
4 år	141	147	139	125	141	137	134	134	136	139	143	147	152
5 år	132	144	149	141	129	143	139	137	138	140	144	148	152
Behov	840	857	865	848	843	851	847	854	865	888	916	945	963

Forutsetningene er usikre, derfor bør kapasitetsbehovet vurderes på nytt i kommende planrullinger, senest i 2030.

Modum kommune har vedtatt at det skal være en geografisk balanse i barnehagetilbudet i kommunen slik at barna får et tilbud i det området av kommunen de bor i. Det er som oftest til barnets beste å gå i barnehage i den skolekretsen barnet hører til, noe som også i stor grad er foreldrenes ønske.

## 6.3. Grunnskoler for framtidens læring

Grunnskolen i Modum består av fem barneskoler, to ungdomsskoler, samt grunnskole knyttet til Modum Bad. I tillegg gir Voksenopplæringen grunnskoleopplæring for voksne.

Å ha gode skoleanlegg som fremmer god undervisningspraksis og som sikrer et godt arbeidsmiljø for både elever og ansatte, krever også at det gjøres investeringer i byggene. Det er i liten grad gjort investeringer i skolebygg det siste tiåret. Dersom dagens skolestruktur skal opprettholdes må det tas høyde for kommunens kostnader til å drive,

vedlikeholde og modernisere alle de fem barneskolene og begge ungdomsskolene.

Blant de som har gitt innspill i planprosessen er det noen som ser fordeler med større skoler, men et flertall ønsker å beholde dagens skolekrets med fem barneskoler og to ungdomsskoler. Noen mener at en felles barneskole som erstatter Enger skole og Buskerud skole er fornuftig. Flere av skolebyggene i kommunen har vedlikeholds- og moderniseringsbehov, og det er derfor store investeringsbehov i grunnskolene i årene som kommer.

Endringer av skolebygg er omfattende og krever større investeringsmidler. Når det vurderes investeringer i grunnskolen i Modum, er det viktig at det gjøres vurderinger av hvilken struktur og endringer disse investeringene skal føre med seg.

Administrasjonen jobber med planer for ombygging av Vikersund skole, og har fått utredet fordeler og ulemper med eventuelt ny skole som erstatter Enger skole og Buskerud skole. Det har også blitt sett på et alternativ med én ny, felles ungdomsskole som erstatter NMU og SMU.

Investeringsbehovene utfordrer kommunens driftsbudsjett og det er viktig at det gjøres langsiktige vurderinger. Det er nedsatt et politisk arbeidsutvalg tidlig i planperioden som jobber fram et kunnskapsgrunnlag som har et langsiktig perspektiv på skolebygg og skolestruktur.



## 7. Organisatoriske konsekvenser av planforslaget

---

*Barn og unge skal oppleve helhetlige kommunale tjenester.*

---

Forslaget til oppvekstplan tar utgangspunkt i nåværende (oktober 2022) etatsstruktur i Modum kommune, og de fleste tiltakene som foreslås i handlingsplanen kan, isolert sett, løses innenfor dagens etatsstruktur. Samtidig er det en svakhet at en oppvekstplan ikke omfatter alle kommunens tjenester for barn og unge. Det helhetlige og tverrfaglige arbeidet for barn og unge forutsetter forpliktende styrings- og samarbeidsformer. Det pågår et arbeid i rådmannens regi for å se på en mulig endring av dagens etatsstruktur.

Barnevernsreformen, også omtalt som oppvekstreformen, pålegger kommunene å utarbeide en helhetlig plan for forebyggende tjenester for barn og unge. Dette arbeidet blir forankret i Familiens hus og igangsettes høsten 2022. Planarbeidet vil involvere alle virksomhetene som leverer tjenester til barn og unge.

