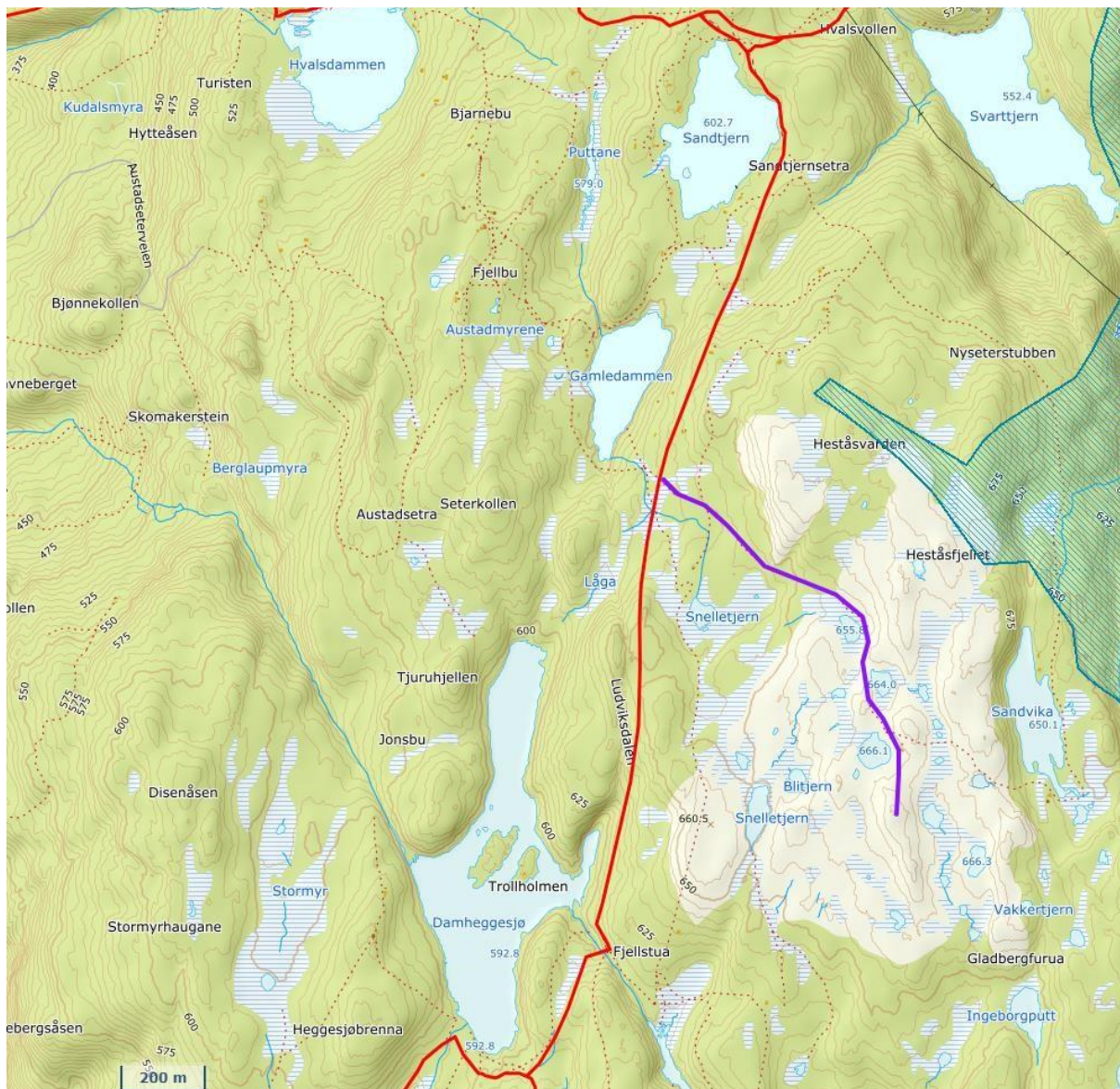


VEDLEGG 2 – NYE STIER, LØYPER OG TURVEIER

A. HESTÅSFJELL I FINNEMARKA

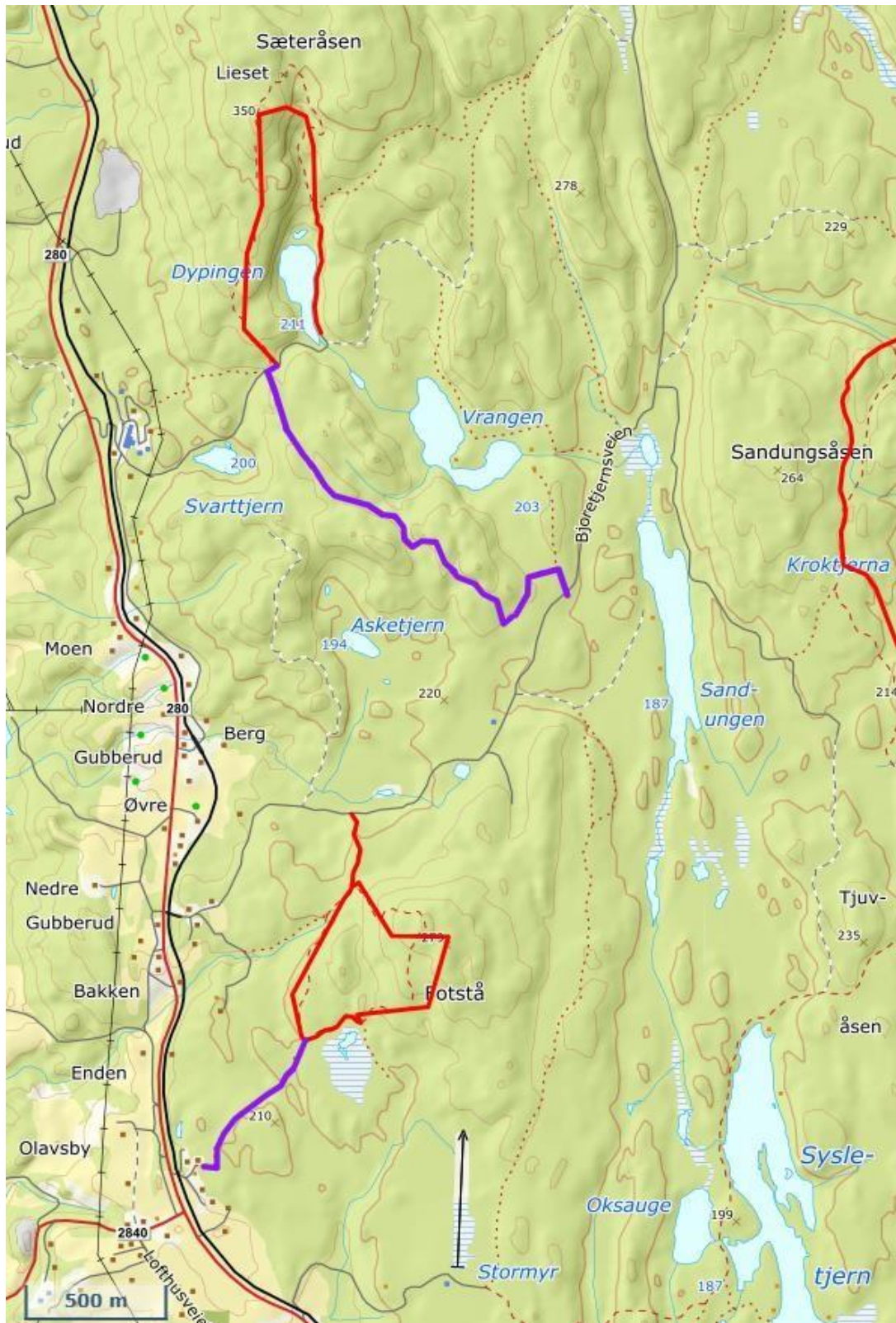
På DNT Drammen har ei forgreningsfotroute fra Damheggsjø til Sandtjern i den nordvestlige delen av Finnemarka, vist som rød heltrukken linje på kartutsnittet under. Denne ruta krysses av en sti som går fra Gamledammen over Heståsfjellet til Sandvika. Denne anbefales skiltet og merket fra DNT sin fotroute opp til Heståsfjellets topp, her vist som blå heltrukken linje på kartet. En sik ny forgreningsrute vil gi stien mellom Damheggsjø og Sandtjern et flott nytt utsiktspunkt som nytt målpunkt. Skiløypa opp til Heståsfjellet krysser også den samme merkede sommerstien, men denne går i et fuktigere lende. Merking av denne også som sommersti antas derfor å være et dårligere alternativ.



B. FOTSTÅTOPPEN OG SÆTERÅSEN I HOLLEIA

Kommunen har fått merket to trivelige små fotruter i Snarumsholleia. Den sørligste av dem går til Fotståtoppen, vist med rød heltrukken linje på kartet, med en nordlig adkomst fra Bjortjernsveien.

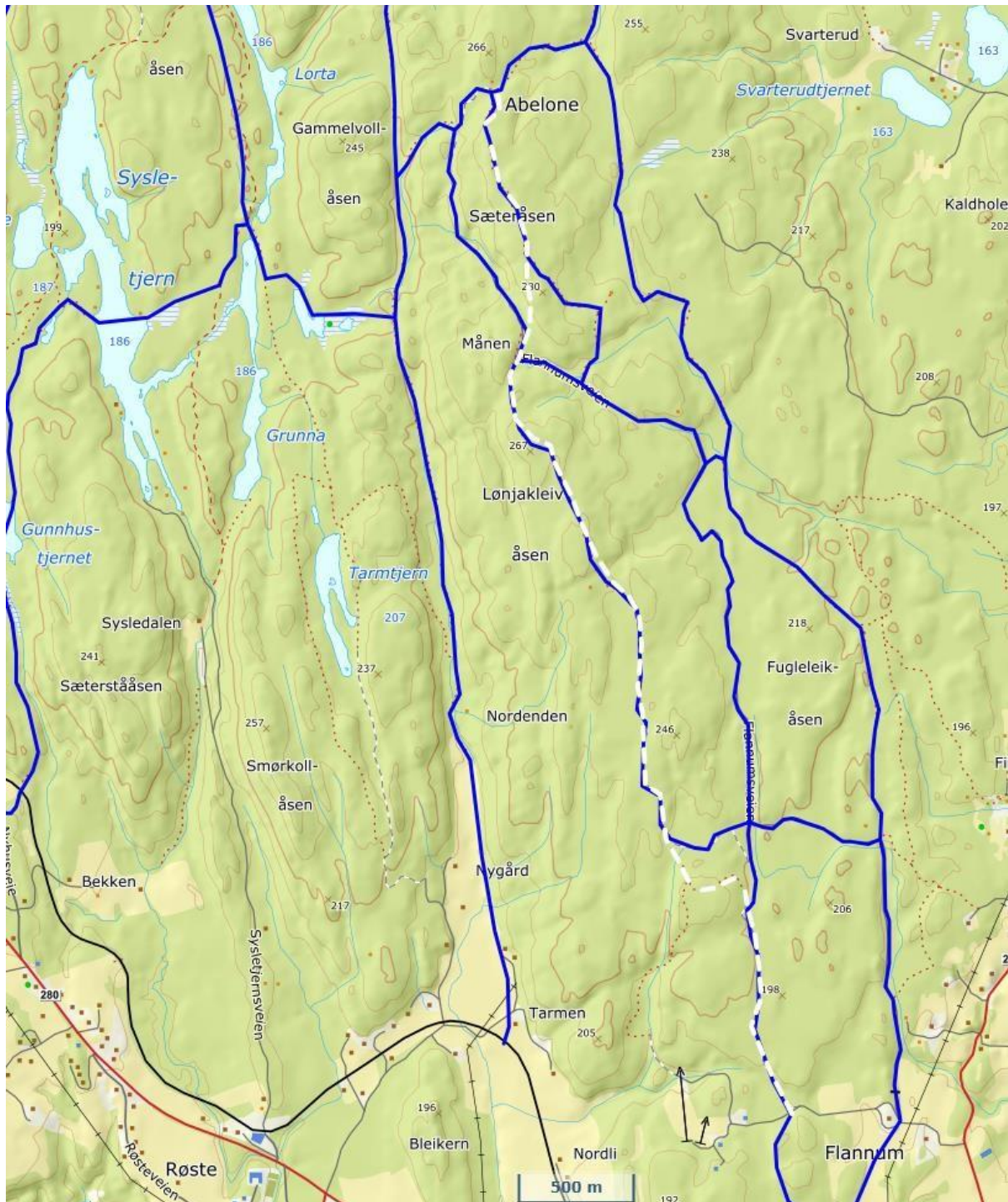
På Turkart Modum vises imidlertid også en sørlig adkomst til denne fotruta, fra den kommunale veien Olavsbyberga. Denne stien bør rehabiliteres som en skiltet og merket fotrute, vist som blå heltrukken linje på kartutsnittet under:



Bjortjernsveien kan følges videre innover fra der stien tok av til Fotståtoppen På høyde med Sandungen går det en sti i nordvestlig retning til vannet Dypingen. Herifra kan demn merkede rundsløyfa opp til utsiktstårnet på Sæteråsen, og derved en lengere fotrute i Snarumsholleia.

C. FORLENGELSE AV SETERVEIEN TIL ABELONE I HOLLEIA

Den gamle seterveien fra Vikersund innover i Holleia følger delvis dagens skiløype. Skiløypene framstår med blå heltrukket linje på kartet under. Seterveien er skiltet og merket, og er på kartutsnittet vist med hvit stipt linje.

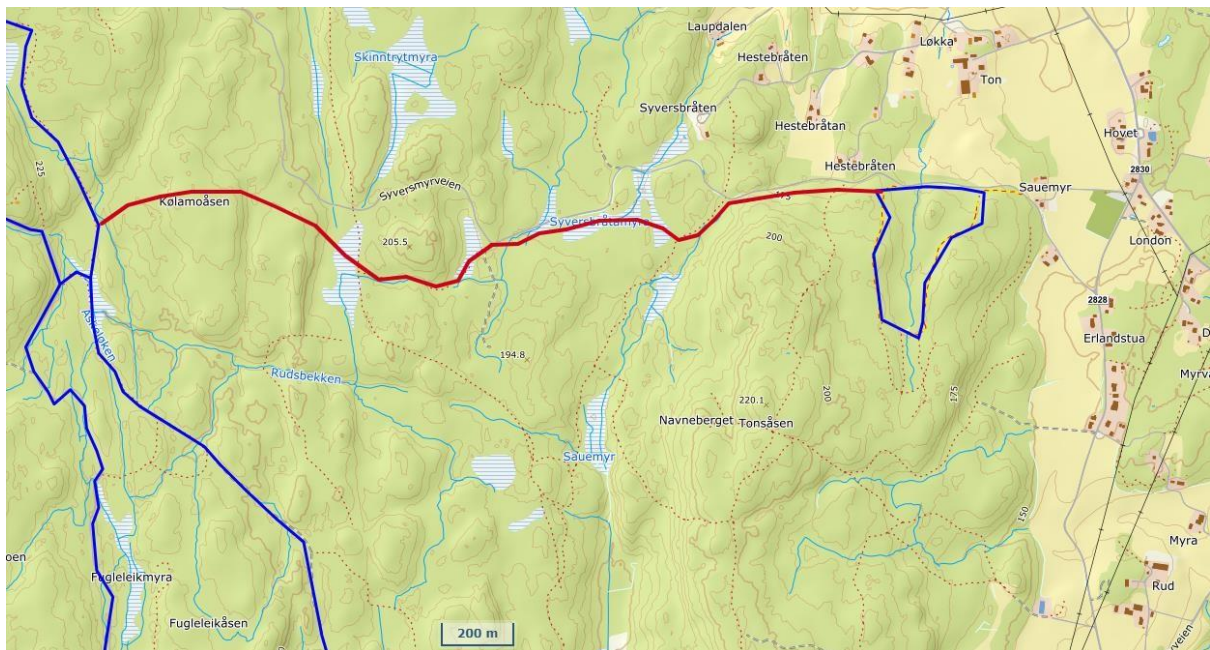


DNT Ringerikes hovedrute mot Grønnknutkoia passerer skiløypekrysset mellom vannene Grunna og Lorta sørvest for Abelone. Ved å merke skiløypepetrasene også som sommerstier fram hit, så vil man kunne ha ei ny materute fra Flannum inn til denne hovedruta.

En annen løsning er å rydde selve den gamle Seterveien videre nordover til gården Sørli. Her vil man kunne komme inn på DNT sin forgreningsrute fra Sørli som går fram til den samme hovedruta, jfr. kartet over sommerstier i Holleia i planbeskrivelsen.

D. DROLSUM LYSLØYPE – HOLLEIAS SKILØYPENETT, REVITALISERING AV FORBINDELSE

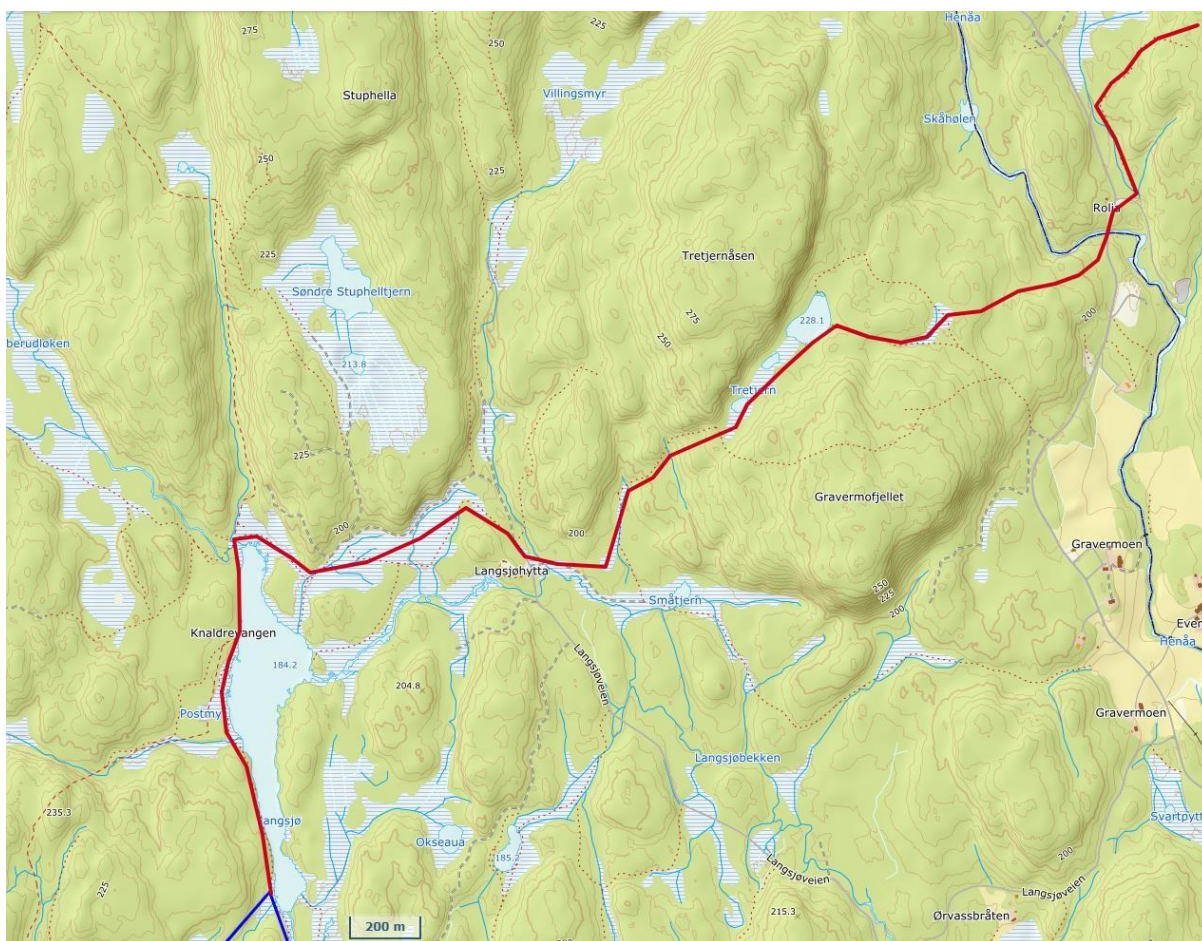
Lysløypa på Drolsum ligger et par kilometer øst for Holleias løypenett, ikke langt fra RV 350 og pendlerparkeringen ved Rud kapell. Tidligere var denne forbundet med Holleias løypenett. Retningsviserskiltet er faktisk fortsatt å finne på dette løypenettet, men det er ikke slått opp lenger.



Den opprinnelige traseen er avmerket med blå heltrukken linje på kartet. Denne er det nok fortsatt mulig å revitalisere.

E. INTERKOMMUNALT SKILØYPENETT I HOLLEIA

Selv om Holleia gjennomgående er en lavtliggende utmark så stiger terrenget en del i de nordlige delene. Massivet fra Grønnknuten, som det likevel ikke går skiløype til, og et stykke nordover kalles Høgholleia. Å trekke veksler på det noe mer snøsikre skiløypenettet i Ringerikes del av Holleia, som ligger lenger nord, kan derfor ha noe for seg. I Ringerike kjører flere idrettsklubber sine egne løypenett, og noen av dem er knyttet sammen. Kan Modums løypenett i Holleia knyttes sammen med disse? Det kan være noe krevende. Men gevinsten bør være bra. Da kan man besøke hverandres serveringshytter, og ellers også dele noe på oppgavene. Man ville da kunne få et lengere løypenett fordelt på noen flere aktører med noe mindre tetthet arealmessig. Dagens nordligste bit av Modums skiløypenett framstår med blå heltrukket linje i det sørvestre hjørnet på kartutsnittet under:

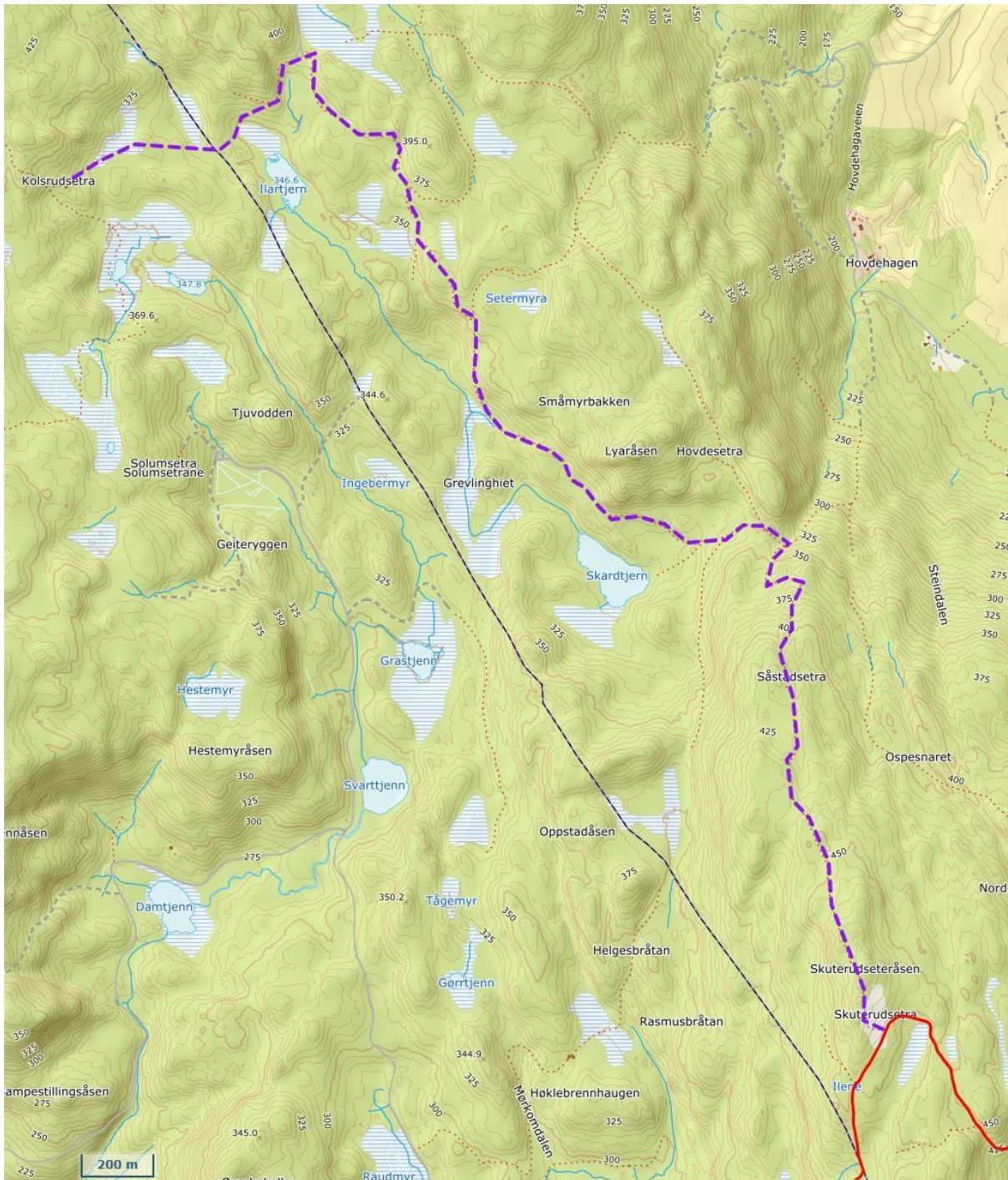


Det antatt beste forslaget ut ifra Modum mot det antatt beste utgangspunktet for videreføring på Ringerikssiden framkommer med rød heltrukket linje på kartet. Traseen tar utgangspunkt i Modums løypenett sinn forgreningsrute til Langsjø. Denne kan videreføres i sin opprinnelige trase nordover rundt Langsjø til Langsjøhytta. Herfra fordres det at det er mulig å finne en bra trase for oppstigningen til Tretjerna. Alternativet er inn forbi Småtjern og videre under Gravermoefjellet. Uansett bør Henåa antakelig krysses via brua ved Rolla og opp på høydene i nord-nordvestlig retning

på Ringerikssiden. Traseen bør herifra gå nord for Preståsen skytebane og treffe Tyristubbens skiløype ved dennes oppstigning opp mot Pjåkåsen.

F. SETERLEDEN MELLOM MODUM OG SIGDAL - FRA KOBOLTKOIA TIL KOLSRUDSÆTRA

Dette er en led som i sin tid ble planlagt av DNT Drammen og omegn mellom Nattjernåsen i Sigdal og Skuterudsetra, som ligger like nordvest for Koboltkoia ved Blaafarveværkets gruver. Hovedruta fra Haugfoss til Koboltkoia framstår med rød heltrukken linje i kartusnittets sørøstre hjørne. Seterleden fram til Kolsrudsetra i Sigdal framstår på kartet med blå stiplet linje:



Seterleden er realisert i Sigdal fra Kolsrudsetra og videre nordover til deres flotte utsiktspunkt på Nattjernåsen. I Modum er Seterleden også delvis ryddet.

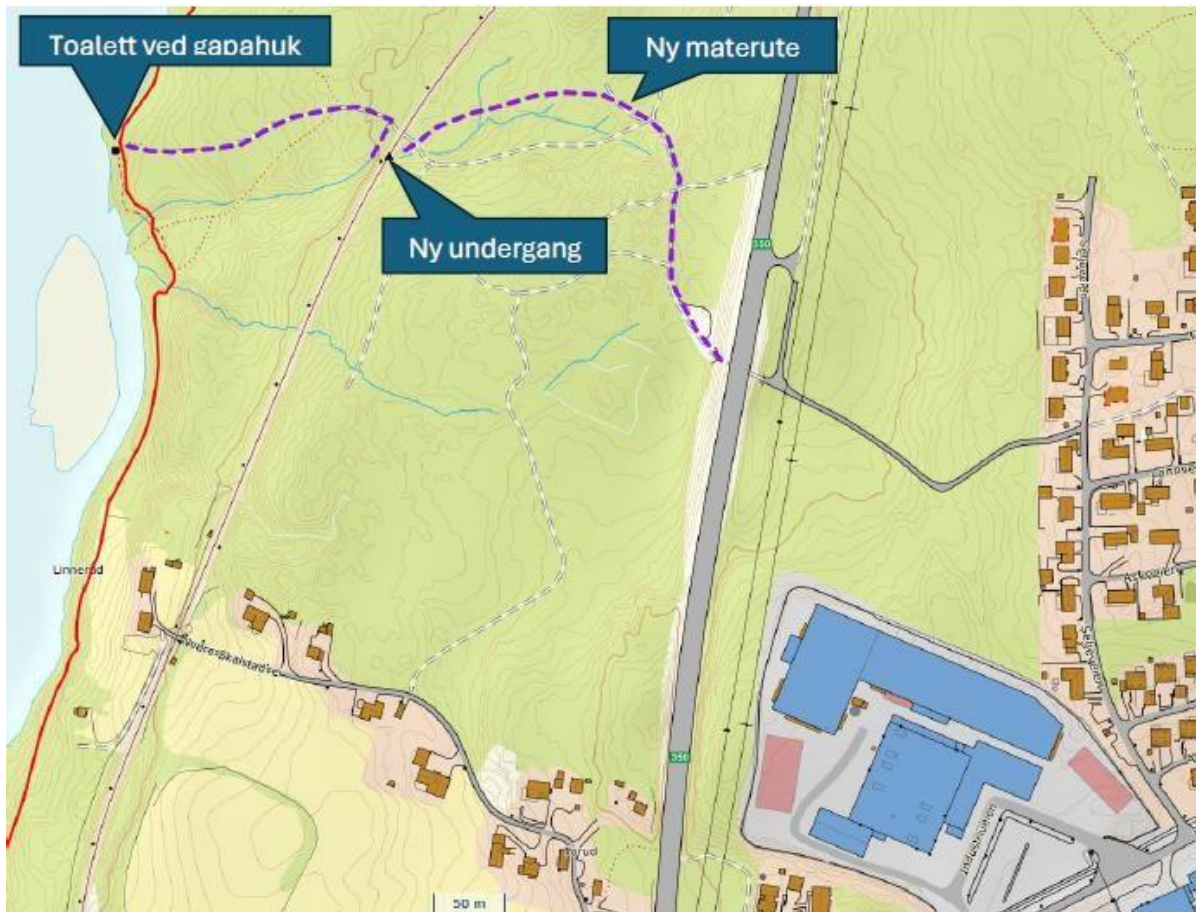
Seterleden er planlagt med adkomst fra Skuterudsetra. Den går så igjennom Såstadsetra og like forbi Hovdesetra. Leden vil videre kunne ha adkomst til stien fra Hovdekollen før den runder vestover mot Kolsrudsetra. Dette vil kunne gi et lite interkommunalt stinett på åsen mellom Sigdal og Modum, og tiltaket anbefales slutført.

G. TURVEIER TILKNYTTET HOVEDRUTA MODUM PÅ LANGS

Modum på langs er Modums altoverskyggende sammenhengende fotrute i lavlandet sommerstid. Den går vekselvis på stier og turveier fra Vikersund og krysser så vidt Eikers kommunegrense i sør ved Drammenselva. Den har en svakhet som samtidig er dets styrke. Hoveddelen av denne fotruta går mellom jernbanen og vassdraget. Det betyr at den er lite tilgjengelig over lange strekninger, men samtidig er den med det også godt skjermet mot utbygging. BaneNor har skissert flere sikrere kryssninger av jernbanen til erstatning for dagens kryssinger i plan. I foreliggende Plan for Friluftslivets Ferdelsårer er det de planene vi tar utgangspunkt i ved planens forslag til forlengelse av hovedruta i nord og oppgradering av materuter i sør. Forslagene til videreutviklingen av Modum på langs er de største tiltakene i Plan for friluftslivets ferdelsårer. De vil måtte innebære et betydelig og godt samarbeid mellom Modum kommune, BaneNor, Åmot og omegn fiskeforening og Vikersund fiske.

G 1. TURVEI FRA KALDAKER TIL LINNERUDSTRYKENE VED DRAMMENSELVA

Hovedruta Modum på langs, sørlig parsell mellom Geithus og Åmot langs Drammenselvas østre bredd framstår med rød heltrukken linje på kartutsnittet. Forslag til justert materute fra Kaldaker til gapahuken ved Linnerudstrykene framstår med blå stiplet linje:



Det går ei umerket og ikke kartfestet materute ned til hovedruta i dag. I de øvre deler følges eksisterende tømmerveier fra boligfeltene på Kaldaker i søndre Geithus fram til en undergang under RV 350 og videre ned til jernbanen som krysses i plan. Herifra kan en sti følges ned til Drammenselva hvor det er satt opp en populær gapahuk ved hovedruta like ovenfor Linnerudstrykene i Drammenselva.

BaneNor har planlagt en undergang for tømmertransport plassert som vist på kartet fra sine planer for sikrere kryssing av Randsfjordbanen fra årtusenskiftet. Skogsbilveier langs jernbanen som skal ivareta annulleringen av nedlagte kryssinger i plan ligger inne i BaneNors planer. Manglende muligheter til å krysse jernbanen mellom Gravfoss og Embretsfoss, da særlig med flere nedlagte kryssingsmuligheter i plan gjør at det vil være behov for et toalett ved gapahuken ved Linnerudstrykene, og ved det en turvei helt ned til denne for tømning og uttransport av dette.

G 2. TURVEI LANGS KANALEN I VIKERSUND

Øya i Vikersund er en nyskaping som selvstendig øy. Fram til midten av 1800-tallet var dette ei halvøy. Men så gravde man en kanal fra litt sør for Bjølgerudbekken. Ved denne kanalen satte man så opp ei mølle, ved dagens Møllefoss i kanalen. Fram til denne bygde man så en vei, som fortsatt bærer betegnelsen Gamle Møllevei i Vikersund.

Eksisterende turvei på Øya i Vikersund og langs Kanalens vestsida framstår av kartet på neste side. Gamle Møllevei følger veien på kartet fra dagens kryssing av jernbanen og fram til broa over kanalen. Omtrent midtveis på denne strekningen ligger kommunens toalett for friluftsområdene ved kanalen og på Øya. Gamle Møllevei følger nedsida av jernbanen vidare nordover fra jernbaneovergangen

ved Kroka videre fram til Strandpromenaden. Her er den markert med blå stippet linje på kartet på neste side.

BaneNor har planlagt ny undergang for gående til erstatning for dagens planovergang. Den er planlagt litt nord for dagens kryssing med ny tilførselsvei til denne. Planlagt plassering av undergang med tilknyttet ny tilførselsvei i form av blå stippet linje er vist på kartet på neste side.

Modum kommune har planlagt ny turvei fra Vikersund sentrum og sørover fram til undergangen under Strandpromenaden. Denne framstår også med blå stippet linje på kartet. Den kan knyttes opp mot Gamle Møllevei og med den eksisterende turveien langs kanalen som vist på kartet. fra Vikersund sentrum og fram til Gamle Møllevei som framstår med blå stippet linje på kartet.

I det sørlige Vikersund sentrum lå det fram til noen få år siden et renseanlegg. Dette er nå avviklet, og avløpet fra Vikersund er nå ført i ledning fra renseanlegget som går ned til kanalen, gjennom denne og den nedenforliggende Bergsjø fram til et utvidet kommunalt renseanlegg ved Geithusfoss. Nye avløpsledninger fra Vikersund sentrum og ned til Kanalen gjør det mulig å plassere et nytt toalett over denne avløpsledningen ved turveien til Kanalen. Dette til erstatning for dagens toalett ved Kanalen som man må krysse jernbanen for å få tilgang til. Foreslått plassering av nytt toalett er vist på kartet på neste side.

Både vannområdene ved Vikerfossen og i Kanalen framstår av kartet med skravur. Dette er vernede arealer i Søndre Tyrifjorden og Bergsjø naturvernområde. Det arbeides også med forbedring av gyte- og oppvekstmulighetene spesielt for Tyrifjordens etter hvert fåtallige sørlige storørretstamme, vannområdene rundt Vikerfossen, heri inkludert Kanalen. Landarealene langs Vikerfossen og langs Kanalen inngår ikke i naturverneområdet. Men dette er likevel sårbare influensområder til verneområdet. Spesielt arealene på vestsiden av Kanalen er viktige lavtliggende fuglebiotoper, spesielt tilknyttet Bjølgerudbekkens meandrerende utløp. Dette området er også flomutsatt. To av broene over bekkene i området stor i dag på halvt hold, og selve turveien har også behov for rehabilitering. Det synes likevel å være lure å legge den om på kanalens vestside, til Gamle Møllevei og heller rehabiliterer denne med sine gamle muligens verneverdige stenbruer. Denne veien ligger høyere og mindre flomutsatt og den er tilknyttbar både til Jernbanens planlagte undergang under jernbanen, til kommunens planlagte gangvei fra Vikersund sentrum og til et eventuelt nytt toalett ved kommunens nordlige bru over til Øya i Vikersund. Sistnevnte toalett vil også kunne betjene Vikersund sentrum. Vikersund Vel planlegger lyssetting av turveien på Øya med tilknytning til turveinettet på vestsiden av kanalen. Det må utvises naturvern hensyn i dette arbeidet.

